

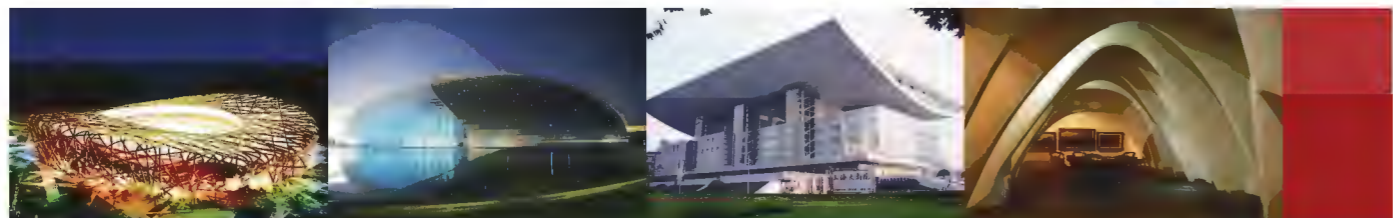


## 圣戈班集团

法国圣戈班集团成立于1665年，2012年全球财富500强排名位居161位，在全球拥有3500多名研究人员，是世界最大的建筑材料生产商之一，为未来房屋提供创新和可持续的解决方案。

圣戈班集团事业部为：创新材料（平板玻璃、高性能材料）、建筑产品、建材分销，均居世界或欧洲领先地位。

## 公司简介



## 圣戈班石膏建材

圣戈班石膏建材主要生产纸面石膏板系统、石膏粉、保温材料、穿孔板四大类产品，提供美观、保温、隔音、舒适、安全、环保、创新的室内建筑系统解决方案。在全球50多个国家拥有130多家工厂，销售服务网络遍及全球5大洲，其中石膏板系统及石膏粉销量位居世界第一。\*

圣戈班石膏建材（上海）有限公司成立于1999年，圣戈班石膏建材（常州）有限公司于2005年成立。公司于2009年获得国家绿色环保十环认证。在常州设有集团首家亚洲声学实验室，拥有国际上领先的声学测试、设计、研发能力。2010年，圣戈班集团投资了2.2亿人民币，成立了圣戈班石膏建材（葫芦岛）有限公司，三家公司总的纸面石膏板年产量超过1亿平方米。

☑ 全球石膏板份额第一\*

☑ 全球石膏粉份额第一\*

章节	标题	页码
<b>1</b>	<b>企业介绍</b>	<b>01</b>
<b>2</b>	<b>设计中考虑的因素</b>	<b>03</b>
2.1	防火与安全	03
2.2	建筑声学	04
2.3	建筑保温	05
2.4	墙体稳定性	06
<b>3</b>	<b>非承重结构系统</b>	<b>07</b>
3.1	隔墙系统	07
3.2	双排龙骨系统	15
3.3	单错排龙骨系统	22
3.4	井道墙系统	26
3.5	高隔声系统	30
3.6	十墙系统	34
3.7	贴墙系统	38
<b>4</b>	<b>吊顶系统</b>	<b>42</b>
4.1	50吊顶系统	42
4.2	60吊顶系统	47
4.3	EX龙骨吊顶系统	52
<b>5</b>	<b>终饰系统</b>	<b>59</b>
5.1	不开裂接缝系统	59
5.2	满批系统	63
5.3	适莱®轻质抹灰石膏	65
<b>6</b>	<b>适能®保温系统</b>	<b>67</b>
<b>7</b>	<b>工程案例</b>	<b>72</b>

## 设计中考虑的因素

## 防火与安全

## 防火与安全要求

## 建筑规范—防火

我国对建筑防火有一系列的国家标准,不同建筑类型对建筑的防火有不同的防火等级要求。针对建筑物的不同部位及装饰材料也有相应的防火要求,主要防火要求可以参照以下规范:

- 一、《建筑设计防火规范》 GB50016-2006
- 二、《高层民用建筑设计防火规范》 GB 50045-95
- 三、《木结构设计规范》 GB 50005-2003
- 四、《高层民用建筑钢结构技术规程》 JGJ 99-98
- 五、《建筑内部装修设计防火规范》 GB 50222-95

## 防火标准

## 防火测试标准

《建筑构件耐火试验方法》 GB/T 9978-2008

## 建筑材料的防火测试标准

《建筑材料及制品燃烧性能分级》 GB 8624-2006

## 建筑材料的耐火等级划分 GB8624-2006

A1  
A2  
B  
C  
D  
E  
F



纸面石膏板与轻钢龙骨组合属于A级防火材料



材料的防火检测

民用建筑建筑构件的燃烧性能和耐火极限 (h) 《建筑设计防火规范》 GB50016-2006

名 称		耐火等级			
构 件		一级	二级	三级	四级
楼 层	防火墙	不燃烧体 3.00	不燃烧体 3.00	不燃烧体 3.00	不燃烧体 3.00
	楼梯间的墙 电梯井的墙 住宅单元之间的墙 住宅分户墙	不燃烧体 2.00	不燃烧体 2.00	不燃烧体 1.50	难燃墙体 0.50
	疏散走道两侧的墙体	不燃烧体 1.00	不燃烧体 1.00	不燃烧体 0.50	难燃墙体 0.25
	房间隔墙	不燃烧体 0.75	不燃烧体 0.50	难燃墙体 0.50	难燃墙体 0.25
吊顶 (包括吊顶棚)		不燃烧体 0.25	难燃墙体 0.25	难燃墙体 0.15	难燃体

## 设计中考虑的因素

## 建筑声学

## 建筑声学要求

## 建筑规范—隔声

我国对建筑隔声有一系列的国家标准,不同建筑类型对建筑的隔声有不同的隔声要求。针对建筑物的不同部位也有不同的隔声要求,具体可以参照以下规范:

《民用建筑隔声设计规范》 GB50118-2010

《民用建筑隔声设计规范》 GB50118-2010

建筑部位		隔声标准 (dB)		
性 质	声 源	R <sub>w</sub> +C	高要求	
			>80	>45
住 宅	分户墙	R <sub>w</sub> +C	25	
	户内隔声墙	R <sub>w</sub> +C	25	
	户内其他分室墙	R <sub>w</sub> +C	25	
商 业	客房之间	R <sub>w</sub> +C	特级 >60	一级 >45
	客房与走廊之间	R <sub>w</sub> +C	特级 >45	一级 >45
学 校	教室教室、阅览室阅览室、管理教室与教师产生噪声的房间之间	R <sub>w</sub> +C	>50	
	普通教室之间、音乐教室、琴房之间	R <sub>w</sub> +C	>45	
办 公	办公室、会议室与产生噪声的房间之间	R <sub>w</sub> +C <sub>r</sub>	高要求 >50	普通 >45
	办公室、会议室与普通房间之间	R <sub>w</sub> +C	高要求 >35	普通 >45
医 院	诊疗中心、娱乐场所与噪声敏感房间之间	R <sub>w</sub> +C <sub>r</sub>	高要求 >50	普通 >45
	病房中心、餐厅、会议中心等与噪声敏感房间之间	R <sub>w</sub> +C <sub>r</sub>	高要求 >50	普通 >45
剧 院	观众与产生噪声的房间之间	R <sub>w</sub> +C <sub>r</sub>	高要求 >50	普通 >50
	声学室与产生噪声的房间之间、前厅之间及前厅、声学室与管弦乐房间之间	R <sub>w</sub> +C <sub>r</sub>	高要求 >50	普通 >45
	休息室之间	R <sub>w</sub> +C	高要求 >45	普通 >45
顶力到顶力的隔墙、顶力到顶力的石膏、顶力到顶力的石膏		R <sub>w</sub> +C <sub>r</sub>	>80	

## 吸声

吸声是声波撞击到材料表面后能量损失的现象,吸声可以降低室内声压级,不同频率上会有不同的吸声系数。

## NRC

降噪系数,是评价在语言频率范围内的吸声性能,是指在250、500、1K、2K 4个频率的吸声系数的平均值。一般认为NRC小于0.2的材料是反射材料,NRC大于0.2的材料是吸声材料。

## 混响

## 混响

混响是房间内声音被界面不断反射而积累的结果。混响可以使室内的声音增加15dB,同时会降低语言清晰度。

## 混响时间

混响的单位是秒,它是指在声源突然停止发生后,衰减60分贝所用的时间。

设计中考虑的因素

建筑保温

规范与标准

根据国家针对建筑节能的要求，出台了相应的国家标准及应用技术规程，针对不同的气候区域，划分出了不同的传热系数。地方城市根据其相应的实际情况，也起草了不同的地方节能标准，满足节能50%及65%的要求。常用国家标准如下：

- 《建筑内部装修设计防火规范》 GB50222-95
- 《建筑材料燃烧性能分级法》 GB8624-2006
- 《塑料燃烧性能试验方法 氧气指数法》 GB/T2406-2009
- 《硬泡沫塑料燃烧性能试验方法 垂直燃烧法》 GB8333-87
- 《建筑材料燃烧或分解的烟密度实验方法》 GB/T8627-1999
- 《民用建筑节能设计标准（采暖居住建筑部分）》 JGJ 26-95
- 《夏热冬冷地区居住建筑节能设计标准》 JGJ 134-2001
- 《夏热冬暖地区居住建筑节能设计标准》 JGJ 75-2003
- 《公共建筑节能设计标准》 GB 50189-2005
- 《上海市建设和交通委员会关于进一步加强本市民用建筑节能设计技术管理的通知》 沪建交（2006）765号

建筑节能设计标准：GB50189-2005；JGJ134-2001；JGJ75-2003

外 墙					
夏热冬冷地区	居住建筑	$K \leq 1.0$ $D \geq 2.5$ $K \leq 1.5$ $D \geq 3.0$	夏热冬暖地区	居住建筑	$K \leq 1.0$ $D \geq 2.5$ $K \leq 1.5$ $D \geq 3.0$ $K \leq 2.0$ $D \geq 3.0$
	公共建筑	$K \leq 1.0$		公共建筑	$K \leq 1.5$

设计中考虑的因素

墙体的极限高度

在满足墙体变形下的极限高度，墙体的变形量划分为H/120、H/240、H/360

0.6mm厚轻钢龙骨隔墙限制高度表

龙骨尺寸 (mm)	间距 压强 变形量	龙骨间距：300 (mm)				龙骨间距：400 (mm)				龙骨间距：600 (mm)			
		180pa	240pa	360pa	480pa	180pa	240pa	360pa	480pa	180pa	240pa	360pa	480pa
50	L/240	3900	3500	3000	2700	3400	3100	2700	2400	3000	2800	2500	2200
	L/360	3400	3100	2700	2400	3000	2800	2400	2200	2700	2500	2100	1900
75	L/240	5600	5100	4400	4000	4400	4000	3500	3100	3900	3600	3100	2800
	L/360	4600	4200	3600	3300	3800	3500	3000	2700	3500	3200	2800	2500
100	L/240	6800	6200	5400	4900	5700	5200	4500	4100	5300	4900	4200	3800
	L/360	6000	5500	4800	4300	5200	4800	4000	3800	4800	4400	3800	3500

0.8mm厚轻钢龙骨隔墙限制高度表

龙骨尺寸 (mm)	间距 压强 变形量	龙骨间距：300 (mm)				龙骨间距：400 (mm)				龙骨间距：600 (mm)			
		180pa	240pa	360pa	480pa	180pa	240pa	360pa	480pa	180pa	240pa	360pa	480pa
50	L/240	4200	3800	3300	2900	3700	3400	2900	2600	3300	3000	2700	2400
	L/360	3700	3400	2900	2600	3300	3000	2600	2400	2900	2700	2300	2000
75	L/240	6100	5600	4800	4400	4800	4400	3800	3400	4200	3900	3400	3000
	L/360	5000	4600	3900	3600	4100	3800	3300	2900	3800	3500	3000	2700
100	L/240	7500	6800	5900	5300	6200	5700	4900	4500	5800	5300	4600	4100
	L/360	6600	6000	5200	4700	5700	5200	4400	4100	5200	4800	4100	3800
150	L/240	11000	10000	8700	7900	8100	7400	6500	5900	7300	6700	5800	5200
	L/360	8900	8100	7000	6300	7100	6400	5600	5000	6400	5900	5100	4600

注：1. 本表隔墙两侧按各贴一层12厚石膏板考虑，当隔墙两侧各贴两层12厚石膏板时，其限制高度可按上表提高1.07倍，当隔墙仅一侧贴一层12厚石膏板时，其限制高度可按上表乘以0.9的系数。

2. 变形量、压强选用标准：L/120为办公楼；L/240为公共场所及工业厂房；L/360为主要公共场所及重工业厂房，180pa为住宅隔墙；240pa为宾馆、酒店隔墙；360pa为公共场所、电梯井隔墙；480pa为有特殊要求的场所隔墙。

# 隔墙系统

## 系统介绍

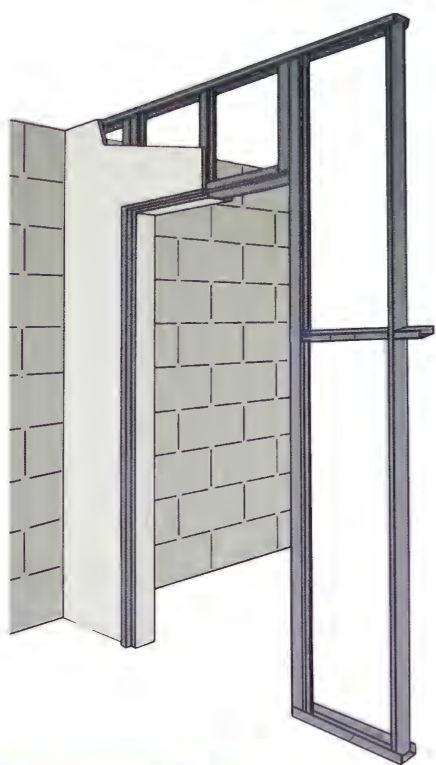
38 隔声 - 60 dB    30 防火 - 180 mins    0.31 保温 - 2.88 m<sup>2</sup>.k/w

圣戈班®杰科®轻钢龙骨隔墙系统是一个轻质、防火、隔声保温的多用途隔墙系统。广泛应用于住宅、医院、商业、娱乐、工厂等建筑，是一种非承重墙体系。

此系统性能表现如下：

具有一定的防火性能    满足良好的隔声要求    有保温、隔热性能

此系统与同样厚度的砖墙比较，重量仅为其五到六分之一，建筑结构设计上十分经济。工厂可以预制轻钢龙骨的长度，使现场施工非常便捷。一些管线可以布置在隔墙空腔内部，不仅方便了施工也美化了外观。如：Q75龙骨配双面双层防火纸面石膏板，123 mm 墙体厚度可以提供120分钟耐火极限及51.8dB的平均隔声量，并增加了建筑内部的使用面积。



### 应用

- ✓ 商业办公楼
- ✓ 学校
- ✓ 酒店
- ✓ 医院
- ✓ 住宅
- ✓ 工厂



竖龙骨



天地龙骨

### 设计中考虑的因素

- 防火
- 隔声
- 强度和耐撞击性
- 墙体高度
- 龙骨空腔的管线预埋
- 保温性能

## 产品组成

### 圣戈班®杰科®轻钢龙骨产品

50 C 型龙骨	厚度 0.6 / 0.7 / 0.8 / 1.0 mm
50 U 型龙骨	长度 3000 / 4000 mm
75 C 型龙骨	厚度 0.6 / 0.7 / 0.8 / 1.0 mm
75 U 型龙骨	长度 3000 / 4000 mm
100 C 型龙骨	厚度 0.7 / 0.8 / 1.0 mm
100 U 型龙骨	长度 3000 / 4000 mm
150 C 型龙骨	厚度 0.8 / 1.0 mm
150 U 型龙骨	长度 3000 / 4000 mm
38 U 型贯穿龙骨	厚度 1.0 / 1.2 mm 长度 3000 / 4000 mm

### 圣戈班®杰科®石膏板产品

标准纸面石膏板	厚度 9.5 / 12 / 15 mm 宽度 1200 / 1220 mm 长度 2400 / 2440 / 3000 mm
耐水纸面石膏板	厚度 9.5 / 12 / 15 mm 宽度 1200 / 1220 mm 长度 2400 / 2440 / 3000 mm
耐火纸面石膏板	厚度 9.5 / 12 / 15 mm 宽度 1200 / 1220 mm 长度 2400 / 2440 / 3000 mm

### 圣戈班®杰科®固定和终饰产品

杰科®自攻螺钉	3.5mm × 25mm 3.5mm × 35mm 3.5mm × 30mm
杰科®自钻螺钉	3.5mm × 45mm 4.2mm × 60mm
杰科®盘头螺钉	
杰科®盘头自钻螺钉	4.2mm × 13mm
嵌缝膏	25 kg / 包
接缝纸带	50mm × 60/75m 52mm × 75m
铝质金属护角	30 m / 卷
面层满批腻子	25 kg / 包
隔音棉	容重 12 k / 24 k 厚度 50mm

备注：可根据客户需求定制

安装示意

隔墙系统



- U型龙骨固定于地板和吊顶顶部（楼板、吊顶框架）  
C型龙骨按照一定的间距，垂直插入天地龙骨内，并进行固定。  
石膏板用自攻螺钉固定于龙骨上，板与板之间，楔形边对接。  
石膏板的长度方向应为竖向方向。
- 开洞（窗或门）  
开洞的详细要求，按照设计需要和实际的门、窗类型规格；必要时在门框、窗框处进行加固处理。
- 管线设施  
通常管线设施等安装完一侧石膏板后进行铺设，水平铺设管线应穿过龙骨穿心孔，对于开关盒应用龙骨予以加工处理，对于穿过墙体的管线应予以密封和防火处理。

系统分类

42<sup>隔声</sup> - 47<sup>dB</sup>    30<sup>防火</sup> - 60<sup>mins</sup>    1.32<sup>保温</sup> - 1.35<sup>m².k/w</sup>

系统 (双面单层石膏板+50mm填充棉)	示意图 (6-2)
<ul style="list-style-type: none"> <li>● 单排龙骨 (50, 75, 100), 以400mm龙骨中心间距排列。</li> <li>● 龙骨两侧各封一层纸面石膏板</li> <li>● 空腔内有50mm厚的填充棉</li> <li>● 限高按L/240变形, 作用力240pa</li> </ul>	

系统编号	龙骨类型	龙骨厚度 mm	板数×板厚 mm	填充棉 mm	墙厚 mm	系统重量 kg/m²	限高 mm	防火 min	隔声量 dB	热阻 m².k/w
<b>标准纸面石膏板</b>										
GP16-RB2-5	50	0.6	2×12	50	74	19	3100	30	40	1.32
GP17-RB2-5	50	0.7	2×12	50	74	19	3200	30	40	1.32
GP18-RB2-5	50	0.8	2×12	50	74	20	3400	30	40	1.32
GP11-RB2-5	50	1	2×12	50	74	21	3600	30	40	1.32
GP26-RB2-5	75	0.6	2×12	50	99	21	4000	56	43	1.32
GP27-RB2-5	75	0.7	2×12	50	99	21	4200	56	43	1.32
GP28-RB2-5	75	0.8	2×12	50	99	21	4400	56	43	1.32
GP21-RB2-5	75	1	2×12	50	99	22	4700	56	43	1.32
GP36-RB2-5	100	0.6	2×12	50	124	21	5200	30	47	1.32
GP37-RB2-5	100	0.7	2×12	50	124	21	5400	30	47	1.32
GP38-RB2-5	100	0.8	2×12	50	124	22	5700	30	47	1.32
GP31-RB2-5	100	1	2×12	50	124	23	6100	30	47	1.32
<b>耐火纸面石膏板</b>										
GP16-FB2-0	50	0.6	2×12	50	74	19	3100	60	42	0.31
GP17-FB2-0	50	0.7	2×12	50	74	19	3200	60	42	0.31
GP18-FB2-0	50	0.8	2×12	50	74	20	3400	60	42	0.31
GP11-FB2-0	50	1	2×12	50	74	21	3600	60	42	0.31
GP26-FB2-0	75	0.6	2×12	50	99	21	4000	66	45	1.32
GP27-FB2-0	75	0.7	2×12	50	99	21	4200	66	45	1.32
GP28-FB2-0	75	0.8	2×12	50	99	22	4400	66	45	1.32
GP21-FB2-0	75	1	2×12	50	99	22	4700	66	45	1.32
GP36-FB2-0	100	0.6	2×12	50	124	21	5200	60	49	1.32
GP37-FB2-0	100	0.7	2×12	50	124	22	5400	60	49	1.32
GP38-FB2-0	100	0.8	2×12	50	124	22	5700	60	49	1.32
GP31-FB2-0	100	1	2×12	50	124	23	6100	60	49	1.32
GP26-FC2-0	75	0.6	2×15	50	105	26	4100	60	47	1.35
GP27-FC2-0	75	0.7	2×15	50	105	26	4300	60	47	1.35
GP28-FC2-0	75	0.8	2×15	50	105	27	4500	60	47	1.35
GP21-FC2-0	75	1	2×15	50	105	27	4800	60	47	1.35
GP36-FC2-0	100	0.6	2×15	50	130	26	5300	60	51	1.35
GP37-FC2-0	100	0.7	2×15	50	130	27	5500	60	51	1.35
GP38-FC2-0	100	0.8	2×15	50	130	27	5800	60	51	1.35
GP31-FC2-0	100	1	2×15	50	130	28	6200	60	51	1.35

系统分类

48 隔声 dB 55  
90 防火 mins 120  
1.45-1.52 保温 m<sup>2</sup>.k/w

**系统 (双面双层石膏板+50mm填充棉)**

**示意图 (6-4)**

- 单排龙骨 (50, 75, 100), 以400mm龙骨中心间距排列。
- 龙骨两侧各封两层纸面石膏板
- 空腔内有50mm厚的填充棉
- 限高按L/240变形, 作用力240pa

系统编号	龙骨类型	龙骨厚度	板数×板厚	填充棉	墙厚	系统重量	层高	防火	隔声量	热阻
		mm	mm	mm	mm	kg / m <sup>2</sup>	mm	min	dB	m <sup>2</sup> .k/w
<b>标准纸面石膏板</b>										
GP16-RB4-5	50	0.6	4×12	50	98	36	3300	90	44	1.45
GP17-RB4-5	50	0.7	4×12	50	98	36	3400	90	44	1.45
GP18-RB4-5	50	0.8	4×12	50	98	37	3600	90	44	1.45
GP11-RB4-5	50	1	4×12	50	98	38	3800	90	44	1.45
GP26-RB4-5	75	0.6	4×12	50	123	39	4300	96	47	1.45
GP27-RB4-5	75	0.7	4×12	50	123	39	4500	96	47	1.45
GP28-RB4-5	75	0.8	4×12	50	123	39	4700	96	47	1.45
GP21-RB4-5	75	1	4×12	50	123	40	5000	96	47	1.45
GP36-RB4-5	100	0.6	4×12	50	148	39	5600	90	49	1.45
GP37-RB4-5	100	0.7	4×12	50	148	39	5800	90	49	1.45
GP38-RB4-5	100	0.8	4×12	50	148	40	6100	90	49	1.45
GP31-RB4-5	100	1	4×12	50	148	41	6500	90	49	1.45
<b>耐火纸面石膏板</b>										
GP16-FB4-5	50	0.6	4×12	50	98	36	3300	120	46	1.45
GP17-FB4-5	50	0.7	4×12	50	98	36	3400	120	46	1.45
GP18-FB4-5	50	0.8	4×12	50	98	37	3600	120	46	1.45
GP11-FB4-5	50	1	4×12	50	98	38	3800	120	46	1.45
GP26-FB4-5	75	0.6	4×12	50	123	39	4300	120	49	1.45
GP27-FB4-5	75	0.7	4×12	50	123	40	4500	120	49	1.45
GP28-FB4-5	75	0.8	4×12	50	123	40	4700	120	49	1.45
GP21-FB4-5	75	1	4×12	50	123	41	5000	120	49	1.45
GP36-FB4-5	100	0.6	4×12	50	148	40	5600	120	52	0.61
GP37-FB4-5	100	0.7	4×12	50	148	40	5800	120	52	0.61
GP38-FB4-5	100	0.8	4×12	50	148	41	6100	120	52	0.61
GP31-FB4-5	100	1	4×12	50	148	41	6500	120	52	0.61
GP26-FC4-5	75	0.6	4×15	50	135	49	4400	150	52	1.52
GP27-FC4-5	75	0.7	4×15	50	135	50	4600	150	52	1.52
GP28-FC4-5	75	0.8	4×15	50	135	50	4800	150	52	1.52
GP21-FC4-5	75	1	4×15	50	135	51	5100	150	52	1.52
GP36-FC4-5	100	0.6	4×15	50	160	50	5700	150	55	1.52
GP37-FC4-5	100	0.7	4×15	50	160	50	5900	150	55	1.52
GP38-FC4-5	100	0.8	4×15	50	160	51	6200	150	55	1.52
GP31-FC4-5	100	1	4×15	50	160	51	6600	150	55	1.52

系统分类

55 隔声 dB 60  
90 防火 mins 180  
1.59-1.69 保温 m<sup>2</sup>.k/w

**系统 (双面三层石膏板+50mm填充棉)**

**示意图 (6-6)**

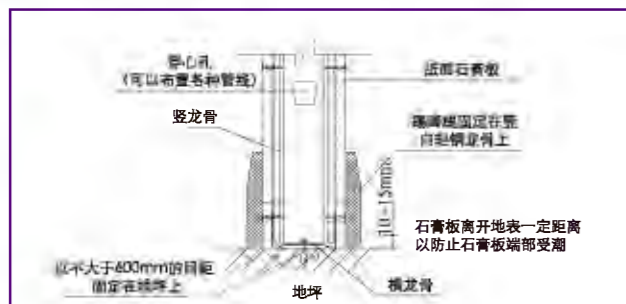
- 单排龙骨 (75, 100), 以400mm龙骨中心间距排列。
- 龙骨两侧各封三层纸面石膏板
- 空腔内有50mm厚的填充棉
- 限高按L/240变形, 作用力240pa

系统编号	龙骨类型	龙骨厚度	板数×板厚	填充棉	墙厚	系统重量	层高	防火	隔声量	热阻
		mm	mm	mm	mm	kg / m <sup>2</sup>	mm	min	dB	m <sup>2</sup> .k/w
<b>标准纸面石膏板</b>										
GP26-RB6-5	75	0.6	6×12	50	147	57	4600	113	50	1.59
GP27-RB6-5	75	0.7	6×12	50	147	57	4800	113	50	1.59
GP28-RB6-5	75	0.8	6×12	50	147	57	5000	113	50	1.59
GP21-RB6-5	75	1	6×12	50	147	58	5400	113	50	1.59
GP36-RB6-5	100	0.6	6×12	50	172	57	6000	90	52	1.59
GP37-RB6-5	100	0.7	6×12	50	172	57	6200	90	52	1.59
GP38-RB6-5	100	0.8	6×12	50	172	58	6500	90	52	1.59
GP31-RB6-5	100	1	6×12	50	172	59	7000	90	52	1.59
<b>耐火纸面石膏板</b>										
GP26-FB6-5	75	0.6	6×12	50	147	58	4600	180	52	1.59
GP27-FB6-5	75	0.7	6×12	50	147	58	4800	180	52	1.59
GP28-FB6-5	75	0.8	6×12	50	147	59	5000	180	52	1.59
GP21-FB6-5	75	1	6×12	50	147	59	5400	180	52	1.59
GP36-FB6-5	100	0.6	6×12	50	172	58	6000	180	55	1.59
GP37-FB6-5	100	0.7	6×12	50	172	59	6200	180	55	1.59
GP38-FB6-5	100	0.8	6×12	50	172	59	6500	180	55	1.59
GP31-FB6-5	100	1	6×12	50	172	60	7000	180	55	1.59
GP26-FC6-5	75	0.6	6×15	50	165	73	4700	180	55	1.69
GP27-FC6-5	75	0.7	6×15	50	165	73	4900	180	55	1.69
GP28-FC6-5	75	0.8	6×15	50	165	74	5100	180	55	1.69
GP21-FC6-5	75	1	6×15	50	165	74	5500	180	55	1.69
GP36-FC6-5	100	0.6	6×15	50	190	73	6100	180	58	1.69
GP37-FC6-5	100	0.7	6×15	50	190	74	6300	180	58	1.69
GP38-FC6-5	100	0.8	6×15	50	190	74	6600	180	58	1.69
GP31-FC6-5	100	1	6×15	50	190	75	7100	180	58	1.69

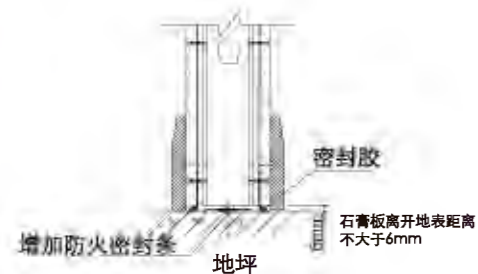
\* 注: 防火时间 (min) 栏中, 浅绿色 为测试数值。隔声量由于各种因素影响, 修正值为±3dB。

节点图

圣戈班®杰科®轻钢龙骨隔墙

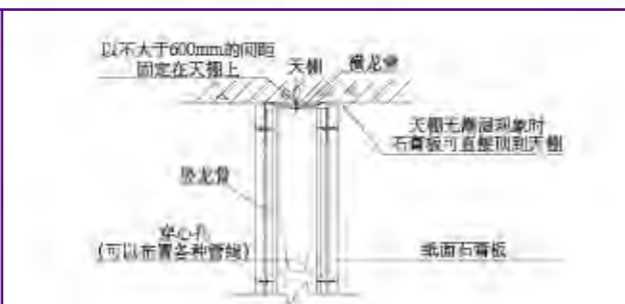


① 标准隔墙系统与地坪连接



② 有隔声要求的隔墙系统与地坪连接

注：  
不同类型的石膏板安装均可参考本图。  
石膏板之间应错缝安装。  
竖龙骨的间距根据设计要求。  
安装的螺钉间距参考施工说明，不应漏打。  
有隔声要求的墙体在各个节点处均应密封处理，施工时应尤为注意。



① 标准隔墙系统与天棚连接

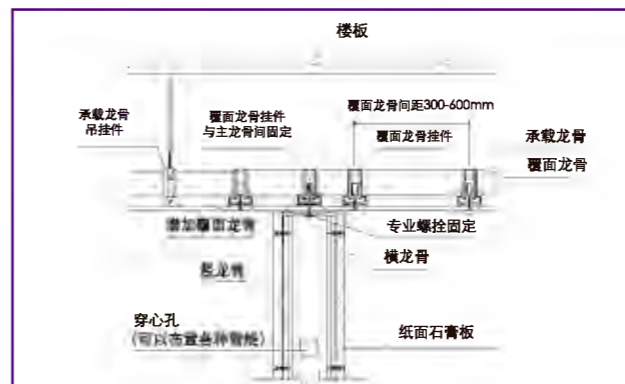


② 标准隔墙系统与有潮气天棚连接

注：  
不同类型的石膏板安装均可参考本图。  
石膏板之间应错缝安装。  
竖龙骨的间距根据设计要求。  
安装的螺钉间距参考施工说明，不应漏打。  
有隔声要求的墙体在各个节点处均应密封处理，施工时应尤为注意。

节点图

圣戈班®杰科®轻钢龙骨隔墙



隔墙平行于覆面龙骨



隔墙垂直于覆面龙骨



门窗洞口示意图



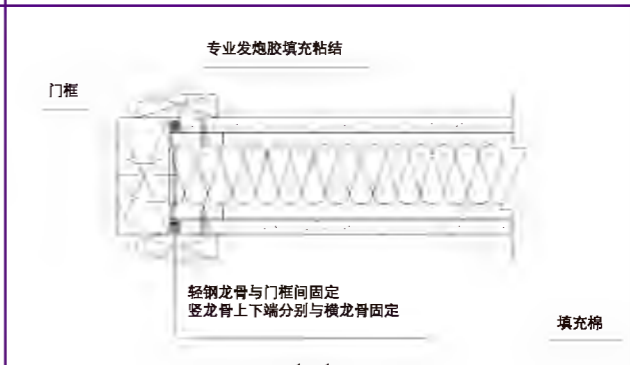
门窗洞口底角示意图



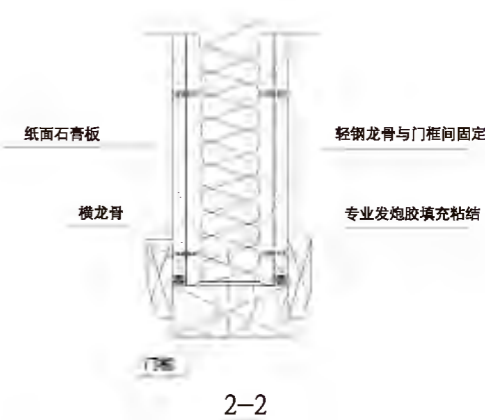
门窗洞口示意图



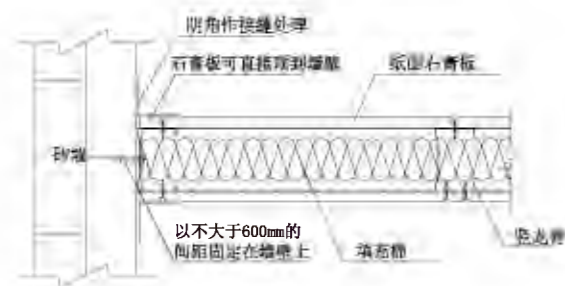
门窗洞口底角示意图



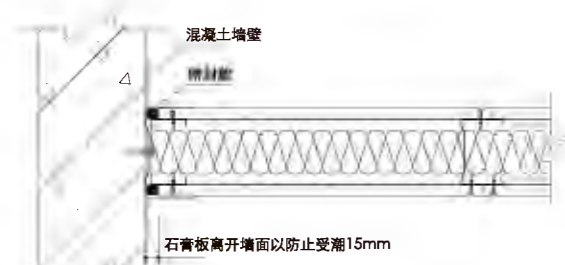
1-1



2-2

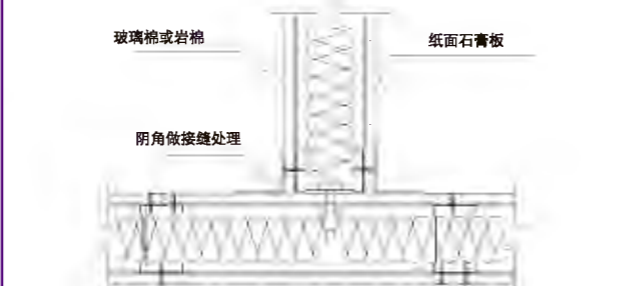


① 标准隔墙系统与砖墙连接

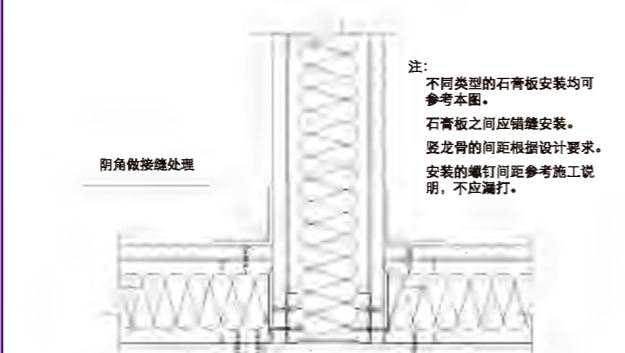


② 标准隔墙系统与混凝土墙壁连接

注：  
不同类型的石膏板安装均可参考本图。  
石膏板之间应错缝安装。  
竖龙骨的间距根据设计要求。  
安装的螺钉间距参考施工说明，不应漏打。  
有隔声要求的墙体在各个节点处均应密封处理，施工时应尤为注意。



标准隔墙T型连接



标准隔墙T型连接

注：  
不同类型的石膏板安装均可参考本图。  
石膏板之间应错缝安装。  
竖龙骨的间距根据设计要求。  
安装的螺钉间距参考施工说明，不应漏打。

# 双排龙骨系统

## 系统介绍

50 隔声 65 dB  
60 防火 300 mins  
0.61 保温 5.42 m<sup>2</sup>·k/w

双排龙骨系统，是一种非承重的轻质隔墙系统，主要用于有设计需求的高隔音系统，常用于商业、酒店、住宅及娱乐场所等。

根据隔墙位置固定天地龙骨，以一定间距固定竖向龙骨并用钢片、龙骨、石膏板固定双排龙骨

### 管线敷设

安装一侧石膏板结束后，既可安装管线  
管线安装于龙骨空腔中



## 应用

- ✓ 商业办公楼
- ✓ 学校
- ✓ 酒店
- ✓ 医院
- ✓ 娱乐场所



竖龙骨 + 钢带 + 竖龙骨

## 设计中考虑的因素

- 满足高性能的隔声要求
- 防火
- 满足强度和耐撞击性
- 以一定间距连接竖向龙骨
- 管线敷设
- 所有洞口位置及天地龙骨均用密封胶密封

## 产品组成

### 圣戈班®杰科®轻钢龙骨产品

50 C 型龙骨	厚度 0.6 / 0.7 / 0.8 / 1.0 mm
50 U 型龙骨	长度 3000 / 4000 mm
75 C 型龙骨	厚度 0.6 / 0.7 / 0.8 / 1.0 mm
75 U 型龙骨	长度 3000 / 4000 mm
100 C 型龙骨	厚度 0.7 / 0.8 / 1.0 mm
100 U 型龙骨	长度 3000 / 4000 mm
150 C 型龙骨	厚度 0.8 / 1.0 mm
150 U 型龙骨	长度 3000 / 4000 mm
38 U 型贯穿龙骨	厚度 1.0 / 1.2 mm 长度 3000 / 4000 mm

### 圣戈班®杰科®石膏板产品

标准纸面石膏板	厚度 9.5 / 12 / 15 mm 宽度 1200 / 1220 mm 长度 2400 / 2440 / 3000 mm
耐水纸面石膏板	厚度 9.5 / 12 / 15 mm 宽度 1200 / 1220 mm 长度 2400 / 2440 / 3000 mm
耐火纸面石膏板	厚度 9.5 / 12 / 15 mm 宽度 1200 / 1220 mm 长度 2400 / 2440 / 3000 mm

### 圣戈班®杰科®固定和终饰产品

杰科®自攻螺钉	3.5mm × 25mm 3.5mm × 35mm 3.5mm × 30mm
杰科®自钻螺钉	3.5mm × 45mm 4.2mm × 60mm
杰科®盘头螺钉	
杰科®盘头自钻螺钉	4.2mm × 13mm
嵌缝膏	25 kg / 包
接缝纸带	50mm × 60/75m 52mm × 75m
铝质金属护角	30 m / 卷
面层满批腻子	25 kg / 包
隔音棉	容重 12 k / 24 k 厚度 50mm

备注：可根据客户需求定制



## 安装示意

## 双排龙骨隔墙系统



- 双排U型龙骨按设计要求固定于地板和吊顶顶部（楼板、吊顶框架）  
按设计要求双排龙骨以一定的间距，垂直插入U型龙骨内，并用钢带进行龙骨之间的固定。  
石膏板用自攻螺钉固定于龙骨上，板与板之间，楔形边对接。  
石膏板的长度方向应为竖向方向。
- 开洞（窗或门）  
开洞的详细要求，按照设计需要和实际的门、窗类型规格。必要时在门框、窗框处进行加固处理。
- 管线设施  
通常管线设施等安装完一侧石膏板后进行铺设，水平铺设管线应穿过龙骨穿心孔，对于开关盒应用龙骨予以加工处理，对于穿过墙体的管线应予以密封和防火处理。

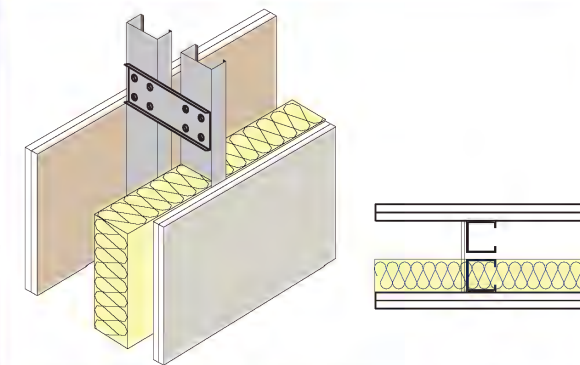
## 系统分类

53 隔声 dB = 57  
90 防火 mins = 120  
1.45 保温 m<sup>2</sup>.k/w = 1.52

## 系统 (双排龙骨直排, 双面双层石膏板+50mm填充棉)

## 示意图 (8-2)

- 双排龙骨直排，每排龙骨中心间距为400mm
- 龙骨两侧各封两层纸面石膏板
- 空腔内一侧有50mm厚的填充棉
- 双层龙骨空隙间距为20-50mm
- 限高按L/240变形，作用力240pa



系统编号	龙骨类型	龙骨厚度 mm	板数×板厚 mm	填充棉 mm	墙厚 mm	系统重量 kg / m <sup>2</sup>	限高 mm	防火 min	隔声量 dB	热阻 m <sup>2</sup> .k/w
标准纸面石膏板										
GP162L-RB4-5	50	0.6	4×12	50	168	39	4100	90	53	1.45
GP172L-RB4-5	50	0.7	4×12	50	168	40	4200	90	53	1.45
GP182L-RB4-5	50	0.8	4×12	50	168	41	4400	90	53	1.45
GP112L-RB4-5	50	1	4×12	50	168	42	4600	90	53	1.45
GP262L-RB4-5	75	0.6	4×12	50	218	41	6100	90	55	1.45
GP272L-RB4-5	75	0.7	4×12	50	218	41	6200	90	55	1.45
GP282L-RB4-5	75	0.8	4×12	50	218	42	7000	90	55	1.45
GP212L-RB4-5	75	1	4×12	50	218	44	7300	90	55	1.45
耐火纸面石膏板										
GP162L-FB4-5	50	0.6	4×12	50	168	40	7000	120	55	1.45
GP172L-FB4-5	50	0.7	4×12	50	168	41	7100	120	55	1.45
GP182L-FB4-5	50	0.8	4×12	50	168	42	8200	120	55	1.45
GP112L-FB4-5	50	1	4×12	50	168	43	8500	120	55	1.45
GP262L-FB4-5	75	0.6	4×12	50	218	42	6100	120	58	1.45
GP272L-FB4-5	75	0.7	4×12	50	218	42	6200	120	58	1.45
GP282L-FB4-5	75	0.8	4×12	50	218	43	7000	120	58	1.45
GP212L-FB4-5	75	1	4×12	50	218	44	7300	120	58	1.45
GP162L-FC4-5	50	0.6	4×15	50	180	48	4200	120	57	1.52
GP172L-FC4-5	50	0.7	4×15	50	180	49	4300	120	57	1.52
GP182L-FC4-5	50	0.8	4×15	50	180	50	4500	120	57	1.52
GP112L-FC4-5	50	1	4×15	50	180	51	4800	120	57	1.52
GP262L-FC4-5	75	0.6	4×15	50	230	52	6300	120	60	1.52
GP272L-FC4-5	75	0.7	4×15	50	230	52	6500	120	60	1.52
GP282L-FC4-5	75	0.8	4×15	50	230	53	7200	120	60	1.52
GP212L-FC4-5	75	1	4×15	50	230	54	7400	120	60	1.52

\* 注：防火时间（min）栏中，浅绿色 为测试数值。隔声量由于各种因素影响，修正值为±3dB。

系统分类

60  $\frac{\text{dB}}{\text{dB}}$  = 62  $\frac{\text{dB}}{\text{dB}}$  90  $\frac{\text{min}}{\text{min}}$  = 120  $\frac{\text{min}}{\text{min}}$  1.45  $\frac{\text{m}^2 \cdot \text{kW}}{\text{m}^2 \cdot \text{kW}}$  = 1.52  $\frac{\text{m}^2 \cdot \text{kW}}{\text{m}^2 \cdot \text{kW}}$

**系统 (双排龙骨错排, 双面双层石膏板+50mm填充棉)**

**示意图 (8-4)**

- 双排龙骨, 每排龙骨中心间距为400mm
- 龙骨两侧各封两层纸面石膏板
- 空腔内有一层50mm厚的填充棉
- 限高按L/240变形, 作用力240pa

系统编号	龙骨类型	龙骨厚度	板长×板厚	填充棉	填充棉厚度	系统重量	限高	防火	隔声量	热阻
		mm	mm	mm	mm	kg/m <sup>2</sup>	mm	min	dB	m <sup>2</sup> ·k/w

标准纸面石膏板										
GP162S-RB4-5	50	0.6	4×12	50	148	39	3100	90	54	1.45
GP172S-RB4-5	50	0.7	4×12	50	148	40	3200	90	54	1.45
GP182S-RB4-5	50	0.8	4×12	50	148	41	3400	90	54	1.45
GP112S-RB4-5	50	1	4×12	50	148	42	3600	90	54	1.45
GP262S-RB4-5	75	0.6	4×12	50	198	41	3900	90	57	1.45
GP272S-RB4-5	75	0.7	4×12	50	198	41	4100	90	57	1.45
GP282S-RB4-5	75	0.8	4×12	50	198	42	4300	90	57	1.45
GP212S-RB4-5	75	1	4×12	50	198	44	4500	90	57	1.45
耐火纸面石膏板										
GP162S-FB4-5	50	0.6	4×12	50	148	40	3100	120	56	1.45
GP172S-FB4-5	50	0.7	4×12	50	148	41	3200	120	56	1.45
GP182S-FB4-5	50	0.8	4×12	50	148	42	3400	120	56	1.45
GP112S-FB4-5	50	1	4×12	50	148	43	3600	120	56	1.45
GP262S-FB4-5	75	0.6	4×12	50	198	42	3900	120	59	1.45
GP272S-FB4-5	75	0.7	4×12	50	198	42	4100	120	59	1.45
GP282S-FB4-5	75	0.8	4×12	50	198	43	4300	120	59	1.45
GP212S-FB4-5	75	1	4×12	50	198	44	4500	120	59	1.45
GP162S-FC4-5	50	0.6	4×15	50	160	48	3200	120	57	1.52
GP172S-FC4-5	50	0.7	4×15	50	160	49	3300	120	57	1.52
GP182S-FC4-5	50	0.8	4×15	50	160	50	3500	120	57	1.52
GP112S-FC4-5	50	1	4×15	50	160	51	3700	120	57	1.52
GP262S-FC4-5	75	0.6	4×15	50	210	52	4000	120	60	1.52
GP272S-FC4-5	75	0.7	4×15	50	210	52	4200	120	60	1.52
GP282S-FC4-5	75	0.8	4×15	50	210	53	4400	120	60	1.52
GP212S-FC4-5	75	1	4×15	50	210	54	4600	120	60	1.52

\* 注: 防火时间 (min) 栏中, 浅绿色 为测试数值。隔声量由于各种因素影响, 修正值为±3dB。

系统分类

56  $\frac{\text{dB}}{\text{dB}}$  = 63  $\frac{\text{dB}}{\text{dB}}$  120  $\frac{\text{min}}{\text{min}}$  = 180  $\frac{\text{min}}{\text{min}}$  1.52  $\frac{\text{m}^2 \cdot \text{kW}}{\text{m}^2 \cdot \text{kW}}$  = 1.60  $\frac{\text{m}^2 \cdot \text{kW}}{\text{m}^2 \cdot \text{kW}}$

**系统 (双排龙骨错排, 双面双层中间夹一层石膏板+50mm填充棉)**

**示意图 (8-5)**

- 双排龙骨错开排列, 每排龙骨中心间距为400mm
- 双排龙骨中间单侧面封一层纸面石膏板, 并留10mm空隙
- 龙骨两侧各封两层纸面石膏板
- 空腔内有一层50mm厚的填充棉
- 限高按L/240变形, 作用力240pa

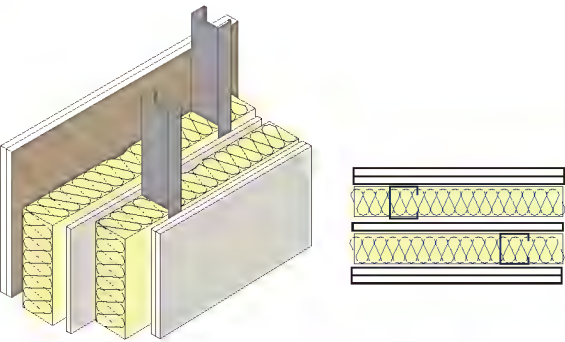
系统编号	龙骨类型	龙骨厚度	板长×板厚	填充棉	填充棉厚度	系统重量	限高	防火	隔声量	热阻
		mm	mm	mm	mm	kg/m <sup>2</sup>	mm	min	dB	m <sup>2</sup> ·k/w

标准纸面石膏板										
GP162S-RB5H1-5	50	0.6	5×12	50	170	49	3200	120	54	1.52
GP172S-RB5H1-5	50	0.7	5×12	50	170	50	3300	120	54	1.52
GP182S-RB5H1-5	50	0.8	5×12	50	170	51	3500	120	54	1.52
GP112S-RB5H1-5	50	1	5×12	50	170	52	3700	120	54	1.52
GP262S-RB5H1-5	75	0.6	5×12	50	220	50	4100	120	57	1.52
GP272S-RB5H1-5	75	0.7	5×12	50	220	50	4300	120	57	1.52
GP282S-RB5H1-5	75	0.8	5×12	50	220	51	4500	120	57	1.52
GP212S-RB5H1-5	75	1	5×12	50	220	53	4700	120	57	1.52
耐火纸面石膏板										
GP162S-FB5H1-5	50	0.6	5×12	50	170	50	3200	150	56	1.52
GP172S-FB5H1-5	50	0.7	5×12	50	170	51	3300	150	56	1.52
GP182S-FB5H1-5	50	0.8	5×12	50	170	52	3500	150	56	1.52
GP112S-FB5H1-5	50	1	5×12	50	170	53	3700	150	56	1.52
GP262S-FB5H1-5	75	0.6	5×12	50	220	51	4100	150	59	1.52
GP272S-FB5H1-5	75	0.7	5×12	50	220	51	4300	150	59	1.52
GP282S-FB5H1-5	75	0.8	5×12	50	220	52	4500	150	59	1.52
GP212S-FB5H1-5	75	1	5×12	50	220	54	4700	150	59	1.52
GP162S-FC5H1-5	50	0.6	5×15	50	185	63	3300	180	57	1.60
GP172S-FC5H1-5	50	0.7	5×15	50	185	64	3400	180	57	1.60
GP182S-FC5H1-5	50	0.8	5×15	50	185	65	3600	180	57	1.60
GP112S-FC5H1-5	50	1	5×15	50	185	66	3800	180	57	1.60
GP262S-FC5H1-5	75	0.6	5×15	50	235	62	4200	180	60	1.60
GP272S-FC5H1-5	75	0.7	5×15	50	235	63	4400	180	60	1.60
GP282S-FC5H1-5	75	0.8	5×15	50	235	64	4600	180	60	1.60
GP212S-FC5H1-5	75	1	5×15	50	235	65	4800	180	60	1.60

\* 注: 防火时间 (min) 栏中, 浅绿色 为测试数值。隔声量由于各种因素影响, 修正值为±3dB。

## 系统分类

60<sup>隔声</sup> = 63<sup>dB</sup>    120<sup>防火</sup> = 180<sup>mins</sup>    2.71<sup>保温</sup> = 2.79<sup>m<sup>2</sup>.k/w</sup>

系统 (双排龙骨错排, 双面双层中间夹一层石膏板+两层50mm填充棉)	示意图 (8-6)
<ul style="list-style-type: none"> <li>双排龙骨错开排列, 每排龙骨中心间距为400mm</li> <li>双排龙骨中间单侧面封一层纸面石膏板并保留10mm空腔</li> <li>龙骨两侧各封两层纸面石膏板</li> <li>空腔内有两层50mm厚的填充棉</li> <li>限高按L/240变形, 作用力240pa</li> </ul>	

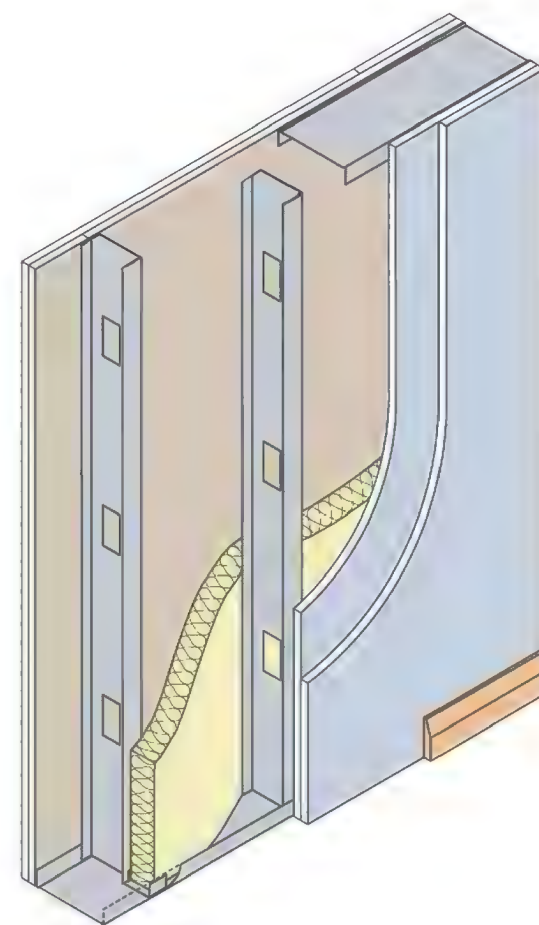
系统编号	龙骨类型	龙骨厚度	板数×板厚	填充棉	墙厚	系统重量	层高	防火	隔声量	热阻
		mm	mm	mm	mm	kg/m <sup>2</sup>	mm	min	dB	m <sup>2</sup> .k/w
标准纸面石膏板										
GP162S-RB5H1-D5	50	0.6	5×12	100	170	49	3200	120	56	2.71
GP172S-RB5H1-D5	50	0.7	5×12	100	170	50	3300	120	56	2.71
GP182S-RB5H1-D5	50	0.8	5×12	100	170	51	3500	120	56	2.71
GP112S-RB5H1-D5	50	1	5×12	100	170	52	3700	120	56	2.71
GP262S-RB5H1-D5	75	0.6	5×12	100	220	50	4100	120	59	2.71
GP272S-RB5H1-D5	75	0.7	5×12	100	220	51	4300	120	59	2.71
GP282S-RB5H1-D5	75	0.8	5×12	100	220	52	4500	120	59	2.71
GP212S-RB5H1-D5	75	1	5×12	100	220	53	4700	120	59	2.71
耐火纸面石膏板										
GP162S-FB5H1-D5	50	0.6	5×12	100	170	50	3200	150	58	2.71
GP172S-FB5H1-D5	50	0.7	5×12	100	170	51	3300	150	58	2.71
GP182S-FB5H1-D5	50	0.8	5×12	100	170	52	3500	150	58	2.71
GP112S-FB5H1-D5	50	1	5×12	100	170	53	3700	150	58	2.71
GP262S-FB5H1-D5	75	0.6	5×12	100	220	51	4100	150	61	2.71
GP272S-FB5H1-D5	75	0.7	5×12	100	220	52	4300	150	61	2.71
GP282S-FB5H1-D5	75	0.8	5×12	100	220	53	4500	150	61	2.71
GP212S-FB5H1-D5	75	1	5×12	100	220	54	4700	150	61	2.71
GP162S-FC5H1-D5	50	0.6	5×15	100	185	62	3300	180	59	2.79
GP172S-FC5H1-D5	50	0.7	5×15	100	185	63	3400	180	59	2.79
GP182S-FC5H1-D5	50	0.8	5×15	100	185	64	3600	180	59	2.79
GP112S-FC5H1-D5	50	1	5×15	100	185	65	3800	180	59	2.79
GP262S-FC5H1-D5	75	0.6	5×15	100	235	64	4200	180	62	2.79
GP272S-FC5H1-D5	75	0.7	5×15	100	235	64	4400	180	62	2.79
GP282S-FC5H1-D5	75	0.8	5×15	100	235	65	4600	180	62	2.79
GP212S-FC5H1-D5	75	1	5×15	100	235	67	4800	180	62	2.79

## 单错排龙骨系统

## 系统介绍

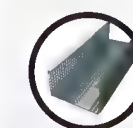
52<sup>隔声</sup> = 57<sup>dB</sup>    90<sup>防火</sup> = 120<sup>mins</sup>    1.45<sup>保温</sup> = 2.11<sup>m<sup>2</sup>.k/w</sup>

单错排龙骨系统是一种非承重的隔墙系统, 它能提供高等级的隔声。应用于商业、办公、酒店、学校等, 常用于隔离设备噪音, 在住宅建筑中是一种较好的隔声系统。

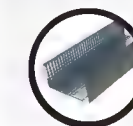


## 应用

- ✓ 商业办公楼
- ✓ 学校
- ✓ 酒店
- ✓ 医院
- ✓ 娱乐场所
- ✓ 工厂



竖龙骨



天地龙骨

## 设计中考虑的因素

- 隔声
- 防火
- 保温
- 满足强度和耐撞击性
- 管线布设
- 所有洞口位置及天地龙骨均用密封胶密封
- 单层或双层石膏板

\* 注: 防火时间 (min) 栏中, 浅绿色 为测试数值。隔声量由于各种因素影响, 修正值为±3dB。

## 产品组成

## 圣戈班®杰科®轻钢龙骨产品



50 C 型龙骨	厚度	0.6 / 0.7 / 0.8 / 1.0 mm
50 U 型龙骨	长度	3000 / 4000 mm

75 C 型龙骨	厚度	0.6 / 0.7 / 0.8 / 1.0 mm
75 U 型龙骨	长度	3000 / 4000 mm

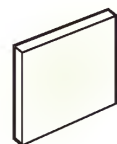
100 C 型龙骨	厚度	0.7 / 0.8 / 1.0 mm
100 U 型龙骨	长度	3000 / 4000 mm

150 C 型龙骨	厚度	0.8 / 1.0 mm
150 U 型龙骨	长度	3000 / 4000 mm

38 U 型贯穿龙骨	厚度	1.0 / 1.2 mm
	长度	3000 / 4000 mm

## 圣戈班®杰科®石膏板产品

## 标准纸面石膏板



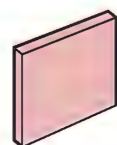
厚度	9.5 / 12 / 15 mm
宽度	1200 / 1220 mm
长度	2400 / 2440 / 3000 mm

## 耐水纸面石膏板



厚度	9.5 / 12 / 15 mm
宽度	1200 / 1220 mm
长度	2400 / 2440 / 3000 mm

## 耐火纸面石膏板



厚度	9.5 / 12 / 15 mm
宽度	1200 / 1220 mm
长度	2400 / 2440 / 3000 mm

## 圣戈班®杰科®固定和终饰产品

杰科®自攻螺钉	3.5mm × 25mm
	3.5mm × 35mm
	3.5mm × 30mm
杰科®自钻螺钉	3.5mm × 45mm
	4.2mm × 60mm

## 杰科®盘头螺钉



杰科®盘头自钻螺钉	4.2mm × 13mm
-----------	--------------



## 嵌缝膏



25 kg / 包

## 接缝纸带

50mm × 60/75m  
52mm × 75m

## 铝质金属护角



30 m / 卷

## 面层满批腻子



25 kg / 包

## 隔音棉

容重  
12 k / 24 k  
厚度  
50mm

## 安装示意

## 单错排龙骨系统



- U型龙骨固定于地板和吊顶顶部（楼板、吊顶框架）  
C型龙骨按照设计要求错列、排布于天地龙骨中，并进行固定。  
石膏板用自攻螺钉固定于龙骨上，板与板之间，楔形边对接。  
石膏板的长度方向应为竖向方向。
- 开洞（窗或门）  
开洞的详细要求，按照设计需要和实际的门、窗类型规格；必要时在门框、窗框处进行加固处理。
- 管线设施  
通常管线设施等安装完一侧石膏板后进行铺设，水平铺设管线应穿过龙骨穿心孔，对于开关盒应用龙骨予以加工处理，对于穿过墙体的管线应予以密封和防火处理。

备注：可根据客户需求定制

## 系统分类

52 <sup>隔声</sup> dB = 57 <sup>防火</sup> mins 90 <sup>防火</sup> mins - 120 <sup>保温</sup> m<sup>2</sup>.k/w 1.45 - 1.52

系统 (双面双层石膏板+50mm填充棉)	示意图
<ul style="list-style-type: none"> <li>双排龙骨错开排列, 每排龙骨中心间距为400mm 双排龙骨共用一个天地龙骨</li> <li>龙骨两侧各封两层纸面石膏板</li> <li>空腔内有一层50mm厚的填充棉</li> <li>限高按L/240变形, 作用力240pa</li> </ul>	

系统编号	龙骨类型	厚度	用板层数	填充棉	墙厚	系统重量	限高	防火	隔声量	热阻
		mm	mm	mm	mm	kg/m	mm	min	dB	m <sup>2</sup> .k/w
标准纸面石膏板										
GP26S-RB4-5	75	0.6	4×12	50	148	41	3900	90	56	1.45
GP27S-RB4-5	75	0.7	4×12	50	148	41	4100	90	56	1.45
GP28S-RB4-5	75	0.8	4×12	50	148	42	4300	90	56	1.45
GP21S-RB4-5	75	1	4×12	50	148	44	4500	90	56	1.45
GP36S-RB4-5	100	0.6	4×12	50	198	41	4300	90	59	1.45
GP37S-RB4-5	100	0.7	4×12	50	198	42	4500	90	59	1.45
GP38S-RB4-5	100	0.8	4×12	50	198	43	4800	90	59	1.45
GP31S-RB4-5	100	1	4×12	50	198	45	5100	90	59	1.45
耐火纸面石膏板										
GP26S-FB4-5	75	0.6	4×12	50	148	42	3900	120	57	1.45
GP27S-FB4-5	75	0.7	4×12	50	148	42	4100	120	57	1.45
GP28S-FB4-5	75	0.8	4×12	50	148	43	4300	120	57	1.45
GP21S-FB4-5	75	1	4×12	50	148	44	4500	120	57	1.45
GP36S-FB4-5	100	0.6	4×12	50	198	42	4300	120	59	1.45
GP37S-FB4-5	100	0.7	4×12	50	198	43	4500	120	59	1.45
GP38S-FB4-5	100	0.8	4×12	50	198	44	4800	120	59	1.45
GP31S-FB4-5	100	1	4×12	50	198	45	5100	120	59	1.45
GP26S-FC4-5	75	0.6	4×15	50	160	52	4000	120	59	1.52
GP27S-FC4-5	75	0.7	4×15	50	160	52	4200	120	59	1.52
GP28S-FC4-5	75	0.8	4×15	50	160	53	4400	120	59	1.52
GP21S-FC4-5	75	1	4×15	50	160	54	4600	120	59	1.52
GP36S-FC4-5	100	0.6	4×15	50	210	52	4400	120	61	1.52
GP37S-FC4-5	100	0.7	4×15	50	210	53	4600	120	61	1.52
GP38S-FC4-5	100	0.8	4×15	50	210	54	4900	120	61	1.52
GP31S-FC4-5	100	1	4×15	50	210	55	5200	120	61	1.52

## 井道墙系统

## 系统介绍

56 <sup>隔声</sup> dB 90 <sup>防火</sup> mins - 150 <sup>保温</sup> m<sup>2</sup>.k/w 1.46 - 2.65

井道墙系统是一种轻质非承重系统, 它应用于电梯井、管道井以及建筑外侧, 可满足各种要求如: 防火、隔声、保温及耐久使用等。

系统性能表现:

强度高, 具有良好的防火性能, 满足一定的隔声要求, 造价经济。



## 应用

- ✓ 商业办公楼
- ✓ 学校
- ✓ 酒店
- ✓ 医院
- ✓ 娱乐场所
- ✓ 工厂



CH型龙骨

## 设计中考虑的因素

- 强度
- 防火
- 隔声

\* 注: 防火时间 (min) 栏中, 浅绿色 为测试数值。隔声量由于各种因素影响, 修正值为±3dB。

## 产品组成

## 圣戈班®杰科®轻钢龙骨产品

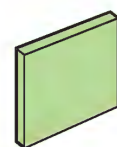
## CH100型龙骨



厚度  
0.8 / 1.0 mm  
长度  
3000 / 4000 mm

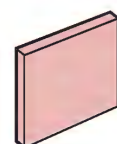
## 圣戈班®杰科®石膏板产品

## 耐水纸面石膏板



厚度  
9.5 / 12 / 15 mm  
宽度  
1200 / 1220 mm  
长度  
2400 / 2440 / 3000 mm

## 耐火纸面石膏板



厚度  
9.5 / 12 / 15 mm  
宽度  
1200 / 1220 mm  
长度  
2400 / 2440 / 3000 mm

备注：可根据客户需求定制

## 圣戈班®杰科®固定和终饰产品

## 杰科®自攻螺钉



3.5mm × 25  
3.5mm × 35  
3.5mm × 30mm

## 杰科®自钻螺钉



3.5mm × 45  
4.2mm × 60mm

## 杰科®盘头螺钉



## 杰科®盘头自钻螺钉



4.2mm × 13mm

## 嵌缝膏



25 kg / 包

## 接缝纸带



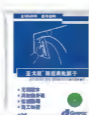
50mm × 60/75m  
52mm × 75m

## 铝质金属护角



30 m / 卷

## 面层满批腻子



25 kg / 包

## 隔音棉



容重  
12 k / 24 k  
厚度  
50mm

## 安装示意

## 电梯井道系统



- 将天地龙骨固定于地板和吊顶顶部（楼板、吊顶框架）。
- 按400mm或600mm宽度切割纸面石膏板，将石膏板插入在竖龙骨内侧槽口。
- 竖龙骨外侧封纸面石膏板，石膏板用自攻螺钉固定在龙骨上。
- 板与板的接缝应错开排列，若封双层纸面石膏板，内外层板缝应予错开。

## 系统分类

56 隔声 dB    90 防火 mins    120    1.52 保温 m<sup>2</sup>.k/w

系统 (龙骨外侧封两层石膏板, 50mm填充棉)	示意图
<ul style="list-style-type: none"> <li>应用于电梯井道</li> <li>竖向龙骨中心间距400mm</li> <li>龙骨内侧为两层12mm厚石膏板,外侧封两层纸面石膏板</li> <li>空腔内有50mm厚的填充棉</li> </ul>	

系统编号	龙骨类型	龙骨厚度	板数x板厚	填充棉	墙厚	系统重量	限高	防火	隔声量	热阻
		mm	mm	mm	mm	kg / m <sup>2</sup>	mm	min	dB	m <sup>2</sup> .k/w
标准纸面石膏板										
GP78-RB3-5	CH100	0.8	2×12	50	124	40	5400	90	49	1.46
GP71-RB3-5	CH100	1	2×12	50	124	41	5500	90	49	1.46
耐水纸面石膏板										
GP78-MB3-5	CH100	0.8	2×12	50	124	41	5400	90	51	1.46
GP71-MB3-5	CH100	1	2×12	50	124	42	5500	90	51	1.46
耐火纸面石膏板										
GP78-FB3-5	CH100	0.8	2×12	50	124	41	5400	120	51	1.46
GP71-FB3-5	CH100	1	2×12	50	124	42	5500	120	51	1.46
GP78-FC3-5	CH100	0.8	2×15	50	130	46	5400	150	51	1.52
GP71-FC3-5	CH100	1	2×15	50	130	47	5500	150	51	1.52

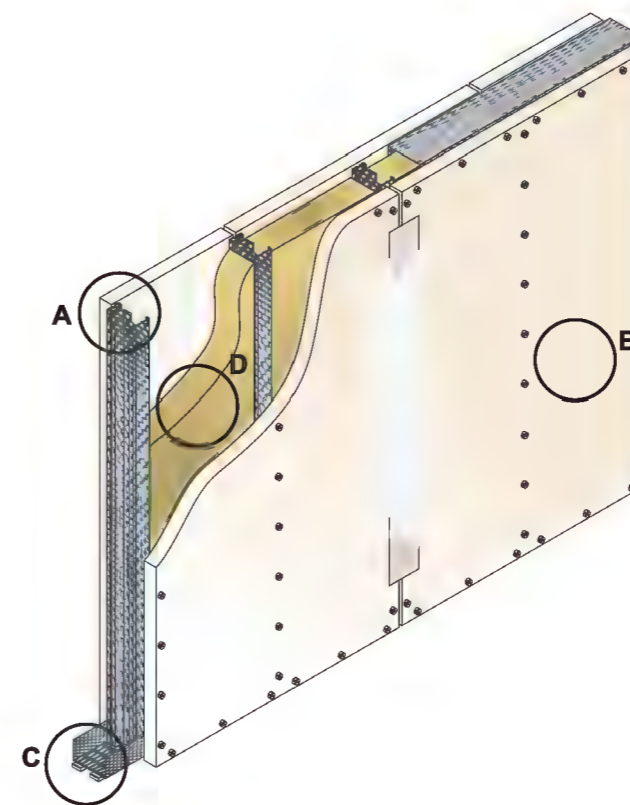
## 高隔声系统

## 系统介绍

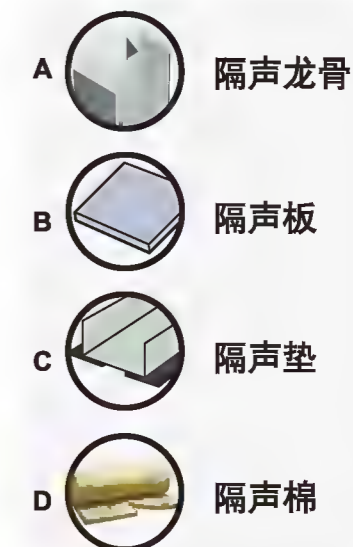
46 隔声 dB    58    30 防火 mins    90    1.32 保温 m<sup>2</sup>.k/w    2.11

圣戈班®隔声墙系统由M型隔声龙骨及隔声板组成, 隔声量比同结构的C型龙骨普通板的组合高出3~4dB。

M形龙骨转换、消耗声波能量、提高墙体的隔声性能。  
隔声板打破石膏芯内石膏分子排列方式, 增加石膏板的隔声能力。



应用
✓ 高档酒店
✓ 住宅
✓ 学校
✓ 医院
✓ 娱乐场所



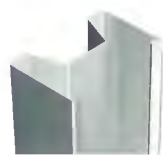
## 设计中考虑的因素

- 高性能的隔声要求
- 所有洞口位置及天地龙骨均用密封胶密封

\* 注: 防火时间 (min) 栏中, 浅绿色 为测试数值。隔声量由于各种因素影响, 修正值为±3dB。

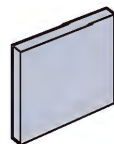
## 产品组成

## 圣戈班®杰科®隔声龙骨



规格  
75×45×0.6mm  
厚度  
0.6mm  
长度  
3000 / 4000 mm

## 圣戈班®杰科®隔声板



厚度  
12/15mm  
宽度  
1200mm  
长度  
2400 / 3000mm

备注：可根据客户需求定制

## 圣戈班®杰科®固定和终饰产品

## 杰科自攻螺钉



3.5mm×25mm  
3.5mm×35mm

## 杰科自钻螺钉



3.5mm×45mm  
4.2mm×60mm

## 杰科盘头螺钉



## 杰科盘头自钻螺钉



4.2mm×13mm

## 嵌缝膏



25 kg / 包

## 接缝纸带



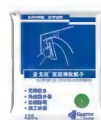
50mm×60/75m  
52mm×75m

## 铝质金属护角



30 m / 卷

## 面层满批腻子



25 kg / 包

## 隔音棉



容重  
12 k / 24 k  
厚度  
50mm

## 安装示意

## 高隔声系统



## 施工步骤

- 将隔音垫粘贴在天地龙骨背面
- 将天地龙骨固定于地板和吊顶顶部
- 将隔声龙骨按400mm或600mm间距固定
- 隔声龙骨一侧安装隔声板
- 填充隔音棉
- 外侧封板，注意板与板之间接缝应错开



系统分类

54 <sup>隔声</sup> dB - 57 <sup>防火</sup> mins 90 <sup>保温</sup> m<sup>2</sup>.k/w - 1.52

系统	示意图
<ul style="list-style-type: none"> <li>单排隔声龙骨，间距400mm</li> <li>龙骨两侧各封两层隔声板</li> <li>空腔内50mm填充棉</li> </ul>	

系统编号	龙骨类型	龙骨厚度	板数×板厚	填充棉	墙厚	系统重量	隔声	防火	隔声量	热阻
		mm	mm	mm	mm	kg / m <sup>2</sup>	mm	min	dB	m <sup>2</sup> .k/w
隔声板										
GPA2-SB4-5	S75	0.6	4×12	50	123	40	4300	90	57	1.45
GPA3-SB4-5	S100	0.6	4×12	50	148	41	5600	90	59	1.45

十墙™系统

系统介绍

6 <sup>隔声</sup> dB - 10 <sup>防火</sup> mins 10 - 60 <sup>保温</sup> m<sup>2</sup>.k/w - 1.35

十墙™系统是非承重系统，它广泛应用于建筑承重墙的找平。可满足各种要求，如：防火、隔声、保温及耐久使用等。

系统性能表现：

- 节省造价20-30%
- 施工方便每人每天可以施工20-30平米
- 墙体净空尺寸可以在30-100mm之间调整
- 管线布置无需开槽
- 完全满足表面平整度和垂直度偏差3mm的要求



应用

- ✓ 商业办公楼
- ✓ 学校
- ✓ 酒店
- ✓ 医院
- ✓ 娱乐场所
- ✓ 工厂

- 十墙™角码
- 竖龙骨 DW4030
- 天地龙骨 DW3020

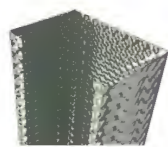
设计中考虑的因素

- 取代传统抹灰
- 凹凸不平的基层起到熨平作用
- 便于管线铺设30~100mm空腔
- 成本低，施工快，效率高

\* 注：防火时间（min）栏中，浅绿色 为测试数值。隔声量由于各种因素影响，修正值为±3dB。

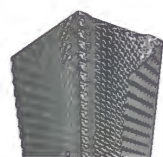
## 产品组成

## 圣戈班®杰科®竖龙骨



规格  
40×30×0.5mm  
厚度  
0.6mm  
长度  
3000 / 4000 mm

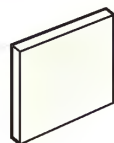
## 圣戈班®杰科®天地龙骨



规格  
30×30×20×0.4mm  
厚度  
0.6mm  
长度  
3000 / 4000 mm

## 圣戈班®杰科®石膏板产品

## 标准纸面石膏板



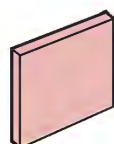
厚度  
9.5 / 12 / 15 mm  
宽度  
1200 / 1220 mm  
长度  
2400 / 2440 / 3000 mm

## 耐水纸面石膏板



厚度  
9.5 / 12 / 15 mm  
宽度  
1200 / 1220 mm  
长度  
2400 / 2440 / 3000 mm

## 耐火纸面石膏板



厚度  
9.5 / 12 / 15 mm  
宽度  
1200 / 1220 mm  
长度  
2400 / 2440 / 3000 mm

## 圣戈班®杰科®固定和终饰产品

杰科®自攻螺钉  
3.5mm×25mm  
3.5mm×35mm  
3.5mm×30mm  
杰科®自钻螺钉  
3.5mm×45mm  
4.2mm×60mm

## 杰科®盘头螺钉

杰科®盘头自钻螺钉  
4.2mm×13mm

嵌缝膏  
25 kg / 包

接缝纸带  
50mm×60/75m  
52mm×75m

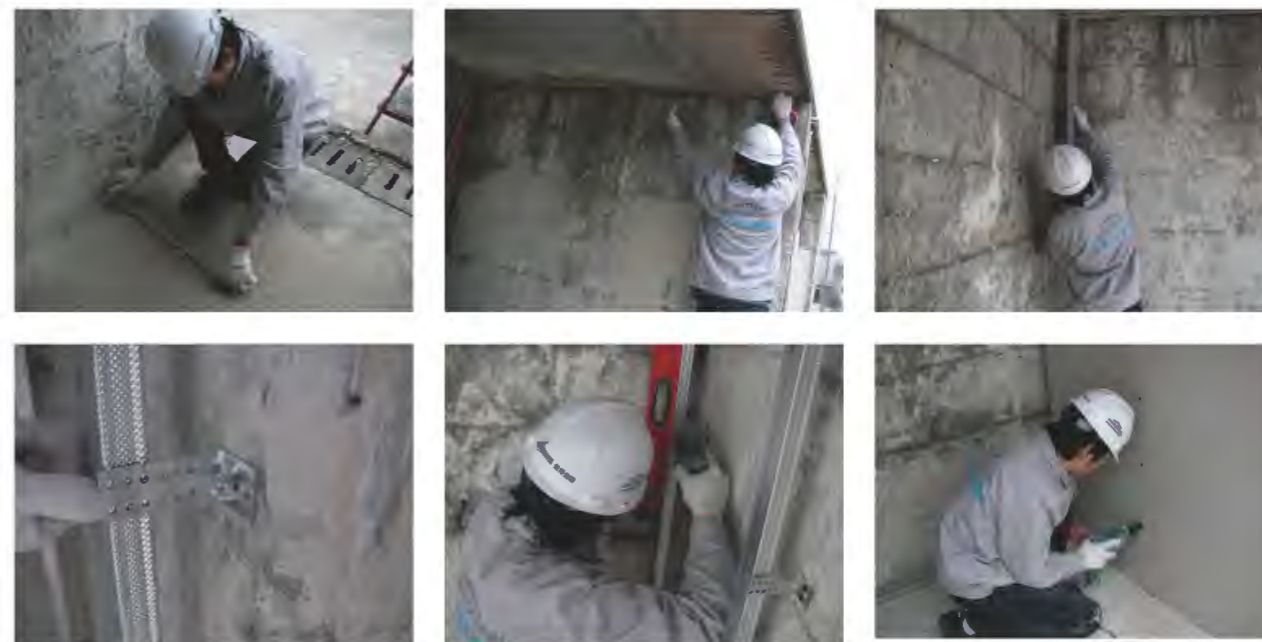
铝质金属护角  
30 m / 卷

面层满批腻子  
25 kg / 包

隔音棉  
容重  
12 k / 24 k  
厚度  
50mm

## 安装示意

## 隔声墙系统



## 施工步骤

- 将隔音垫粘贴在天地龙骨背面
- 将天地龙骨固定于地板和吊顶顶部
- 将隔声龙骨按400mm或600mm间距固定
- 隔声龙骨一侧安装隔声板
- 填充隔音棉
- 外侧封板，注意板与板之间接缝应错开

系统分类

9 dB 15 - 40 mins 1.25 - 1.28 m<sup>2</sup>.k/w

<p><b>系统</b> (封一层石膏板, 50mm填充棉)</p> <ul style="list-style-type: none"> <li>在承重墙上按一定的要求安装角码</li> <li>竖龙骨和角码夹用盘头螺钉固定连接</li> <li>竖龙骨间距400mm,角码夹上下间距≤800mm</li> <li>空腔内有50mm厚的填充棉,空腔50-100mm</li> </ul>	<p><b>示意图</b></p>
--	-------------------

系统编号	龙骨类型	龙骨厚度	板数×板厚	填充棉	墙厚	系统重量	限高	防火	隔声量	热阻
		mm	mm	mm	mm	kg / m <sup>2</sup>	mm	min	dB	m <sup>2</sup> .k/w
标准纸面石膏板										
GLS-RB1-5	DC50	0.5	1x12	50	--	11	6000	15	9	1.25
GLS-RB1-5	DC50	0.5	1x15	50	--	14	6000	20	9	1.28

贴墙系统

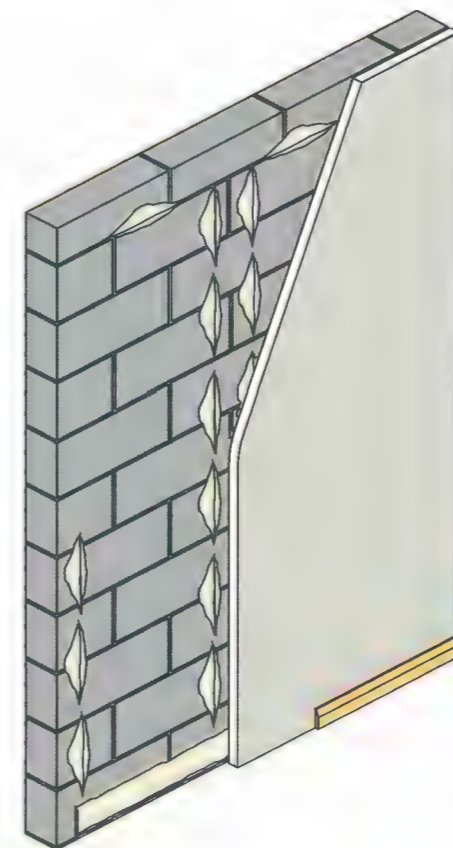
系统介绍

6 dB 7 20 - 30 mins 0.23 - 0.25 m<sup>2</sup>.k/w

贴墙系统安装在承重墙体表面, 取代传统抹灰提高墙体平整度, 提供25mm空腔便于管线的铺设, 石膏贴面墙最高可达到3米。

系统性能表现:

- 安装容易、整体性强、适用范围广
- 具有一定的防火性能
- 满足良好的隔声要求
- 有保温、隔热性能
- 造价十分经济



应用

- ✓ 商业办公楼
- ✓ 学校
- ✓ 酒店
- ✓ 医院
- ✓ 娱乐场所
- ✓ 工厂



粘结剂

设计中考虑的因素

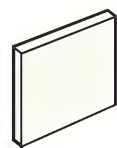
- 墙体高度 \_\_\_\_\_
- 防火时间 \_\_\_\_\_
- 墙内管线布置 \_\_\_\_\_

\* 注: 防火时间 (min) 栏中, 浅绿色 为测试数值。隔声量由于各种因素影响, 修正值为±3dB。

## 产品组成

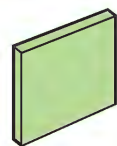
## 圣戈班®杰科®石膏板产品

## 标准纸面石膏板



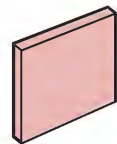
厚度  
9.5 / 12 / 15 mm  
宽度  
1200 / 1220 mm  
长度  
2400 / 2440 / 3000 mm

## 耐水纸面石膏板



厚度  
9.5 / 12 / 15 mm  
宽度  
1200 / 1220 mm  
长度  
2400 / 2440 / 3000 mm

## 耐火纸面石膏板



厚度  
9.5 / 12 / 15 mm  
宽度  
1200 / 1220 mm  
长度  
2400 / 2440 / 3000 mm

备注：可根据客户需求定制

## 圣戈班®杰科®固定和终饰产品

## 杰科®自攻螺钉



3.5mm × 25mm  
3.5mm × 35mm  
3.5mm × 30mm

## 杰科®自钻螺钉



3.5mm × 45mm  
4.2mm × 60mm

## 杰科®盘头螺钉



## 杰科®盘头自钻螺钉



4.2mm × 13mm

## 嵌缝膏



25 kg / 包

## 接缝纸带



50mm × 60/75m  
52mm × 75m

## 铝质金属护角



30 m / 卷

## 面层满批腻子



25 kg / 包

## 隔音棉



容重  
12 k / 24 k  
厚度  
50mm

## 粘结剂



25 kg / 包

## 安装示意

## 贴墙系统



- 测量墙面的平整度，找出凹凸最大差，确定石膏板的位置，在顶板和地板上弹出外侧定位边线。
- 墙面上标出石膏板的位置线，墙体的四周连续涂抹粘结材料。
- 从石膏板边线处向内打点，粘结料每块宽度50-75mm，长度约250mm，粘接块与板边缝相距25mm。
- 在踢脚线位置连续涂抹粘结材料。
- 粘贴前放置好第一块板，石膏板距离地面15mm左右。
- 用靠尺竖向轻拍打石膏板，使背面粘接牢固并使它与顶棚、地板上的定位线对齐。
- 轻轻用脚提器抬起石膏板，直到与顶棚紧靠，底部插入填充条，临时固定，待结块凝固后拆掉即可。

系统分类

6 <sup>隔声</sup> dB = 7    20 <sup>防火</sup> mins = 30    0.23 <sup>保温</sup> m<sup>2</sup>.k/w = 0.25

系统	示意图
<ul style="list-style-type: none"> <li>在承重墙上按一定的要求,用粘结石膏打成规则的点</li> <li>石膏粘接点的列间距为400mm/600mm</li> <li>把纸面石膏板直接粘贴在石膏点上</li> <li>空腔5-25mm</li> </ul>	

系统编号	板数×板厚 mm	墙厚 mm	系统重量 kg / m <sup>2</sup>	限高 mm	防火 min	隔声量 dB	热阻 m <sup>2</sup> .k/w
标准纸面石膏板							
GLP-RB1-0	1x12	22	13	3000	20	6	0.23
耐水纸面石膏板							
GLP-MB1-0	1x12	22	13	3000	20	6	0.23
耐火纸面石膏板							
GLP-FB1-0	1x12	22	13	3000	20	6	0.23
GLP-FC1-0	1x15	25	16	3000	30	7	0.25

## 50 吊顶系统

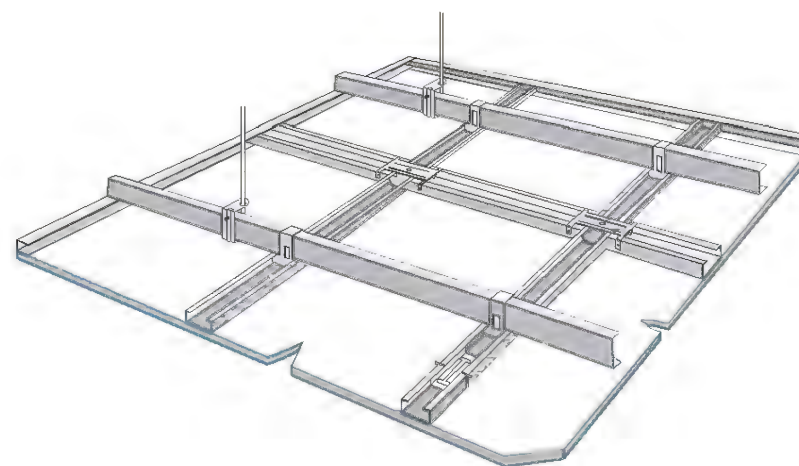
### 系统介绍

60 <sup>隔声</sup> dB = 69    13 <sup>防火</sup> mins = 50    0.22 <sup>保温</sup> m<sup>2</sup>.k/w = 1.35

圣戈班®杰科® 50吊顶系统是一种可上人吊顶系统,它适用于宾馆、办公楼、住宅、学校、医院等大多数建筑内的吊顶,可以满足建筑防火、隔声、保温等要求。

#### 应用

- ✓ 商业办公楼
- ✓ 学校
- ✓ 酒店
- ✓ 医院
- ✓ 娱乐场所
- ✓ 工厂



- 50承载主龙骨
- 50副龙骨

#### 设计中考虑的因素

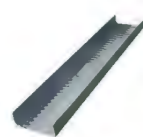
- 吊顶的稳定性
- 防火时间
- 隔音性能
- 上人/非上人

\* 注: 防火时间 (min) 栏中, 浅绿色 为测试数值。隔声量由于各种因素影响,修正值为±3dB。

产品组成

圣戈班®杰科®轻钢龙骨吊顶产品

50 承载龙骨



规格  
50×15×1.0 / 1.2 mm  
长度  
3000 / 4000 mm

覆面龙骨



规格  
50×19×0.5 / 0.6 mm  
长度  
3000 / 4000 mm

备注：可根据客户需求定制

圣戈班®杰科®轻钢龙骨吊顶配件产品

DU50 承载龙骨吊件



D50 主副龙骨挂件



D50 承载龙骨接长件



覆面龙骨接长件

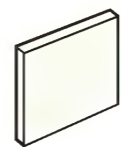


覆面龙骨十字连接件



圣戈班®杰科®石膏板产品

标准纸面石膏板



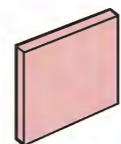
厚度  
9.5 / 12 / 15 mm  
宽度  
1200 / 1220 mm  
长度  
2400 / 2440 / 3000 mm

耐水纸面石膏板



厚度  
9.5 / 12 / 15 mm  
宽度  
1200 / 1220 mm  
长度  
2400 / 2440 / 3000 mm

耐火纸面石膏板



厚度  
9.5 / 12 / 15 mm  
宽度  
1200 / 1220 mm  
长度  
2400 / 2440 / 3000 mm

圣戈班®杰科®固定和终饰产品

杰科自攻螺钉



3.5mm×25mm  
3.5mm×35mm  
3.5mm×30mm  
3.5mm×45mm  
4.2mm×60mm

杰科自钻螺钉

杰科盘头螺钉



4.2mm×13mm

杰科盘头自钻螺钉



嵌缝膏



25 kg / 包

接缝纸带



50mm×60/75m  
52mm×75m

面层满批腻子



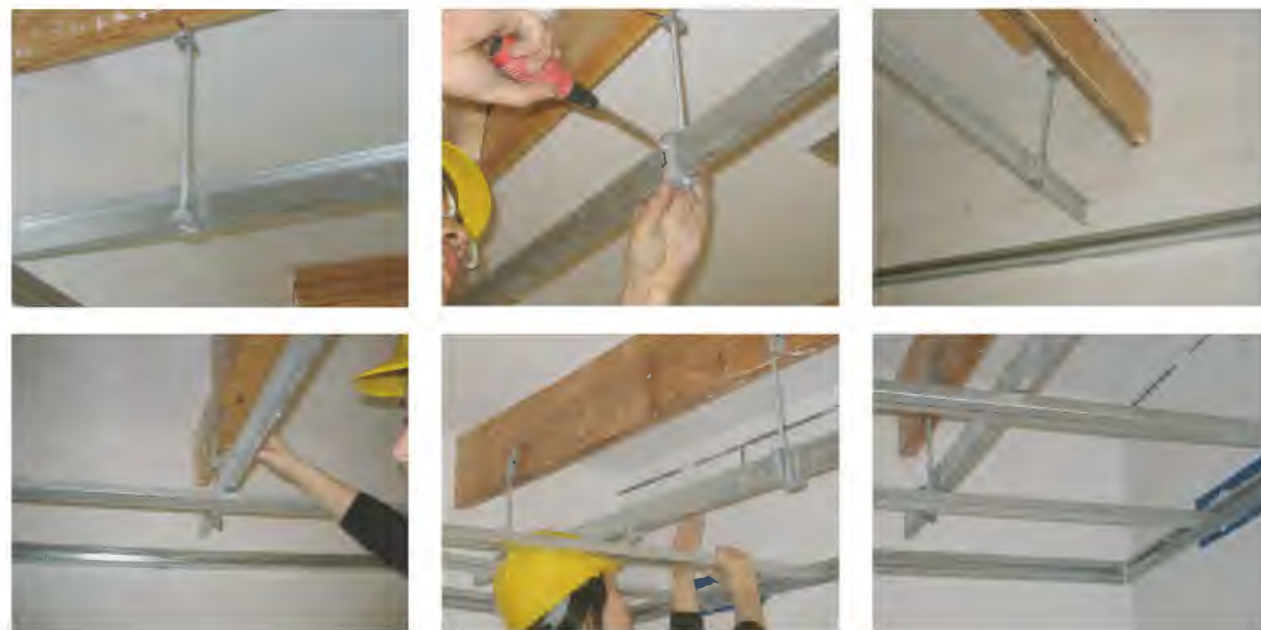
25 kg / 包

隔音棉



容重  
12 k / 24 k  
厚度  
50mm

安装示意



- 放样，安装沿边龙骨及吊杆。
- 安装主龙吊件。
- 弹线确定吊件和主龙位置，拧紧螺丝。
- 按照设计间距，安装主副连接件。
- 安装覆面龙骨及横撑龙骨。

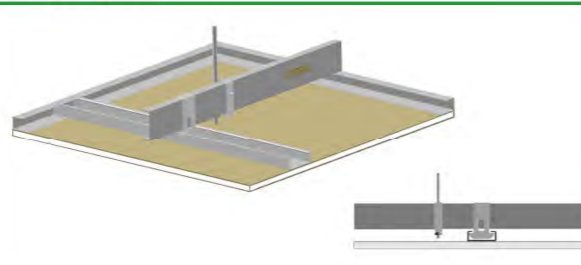
系统分类

60  $\frac{\text{dB}}{\text{dB}}$  = 62  $\frac{\text{dB}}{\text{dB}}$  13  $\frac{\text{mins}}{\text{mins}}$  = 25  $\frac{\text{mins}}{\text{mins}}$  0.17  $\frac{\text{m}^2 \cdot \text{k/w}}{\text{m}^2 \cdot \text{k/w}}$  = 0.25  $\frac{\text{m}^2 \cdot \text{k/w}}{\text{m}^2 \cdot \text{k/w}}$

**系统 (封一层石膏板, 无填充棉)**

**示意图**

- 采用DU50作为承载主龙骨, 龙骨间距 $\leq 1.2\text{m}$
- DC50覆面龙骨, 常用400x600mm网格状
- 封一层纸面石膏板
- 空腔内无填充棉



系统编号	龙骨类型	龙骨厚度 mm	板数×板厚 mm	填充棉 mm	系统重量 kg / m <sup>2</sup>	防火 min	隔声量 dB	热阻 m <sup>2</sup> .k/w
标准纸面石膏板								
GC510-RA1-0	DU50	1.0	1×9.5	0	11	13	60	0.17
GC512-RA1-0	DU50	1.2	1×9.5	0	11	13	60	0.17
GC510-RB1-0	DU50	1.0	1×12	0	13	19	61	0.23
GC512-RB1-0	DU50	1.2	1×12	0	13	19	61	0.23
耐水纸面石膏板								
GC510-MA1-0	DU50	1.0	1×9.5	0	11	13	60	0.17
GC512-MA1-0	DU50	1.2	1×9.5	0	11	13	60	0.17
GC510-MB1-0	DU50	1.0	1×12	0	13	19	61	0.23
GC512-MB1-0	DU50	1.2	1×12	0	13	19	61	0.23
耐火纸面石膏板								
GC510-FA1-0	DU50	1.0	1×9.5	0	11	15	60	0.17
GC512-FA1-0	DU50	1.2	1×9.5	0	11	15	60	0.17
GC510-FB1-0	DU50	1.0	1×12	0	13	23	61	0.23
GC512-FB1-0	DU50	1.2	1×12	0	13	23	61	0.23
GC510-FC1-0	DU50	1.0	1×15	0	15	25	62	0.25
GC512-FC1-0	DU50	1.2	1×15	0	15	25	62	0.25

\* 注: 防火时间 (min) 栏中, 浅绿色 为测试数值。隔声量由于各种因素影响, 修正值为 $\pm 3\text{dB}$ 。

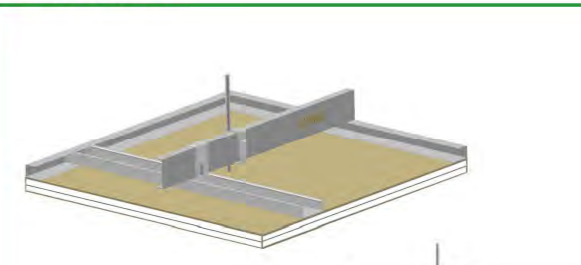
系统分类

64  $\frac{\text{dB}}{\text{dB}}$  = 65  $\frac{\text{dB}}{\text{dB}}$  20  $\frac{\text{mins}}{\text{mins}}$  = 50  $\frac{\text{mins}}{\text{mins}}$  0.27  $\frac{\text{m}^2 \cdot \text{k/w}}{\text{m}^2 \cdot \text{k/w}}$  = 0.33  $\frac{\text{m}^2 \cdot \text{k/w}}{\text{m}^2 \cdot \text{k/w}}$

**系统 (封两层石膏板, 无填充棉)**

**示意图**

- 采用DU50作为承载主龙骨, 龙骨间距 $\leq 1.2\text{m}$
- DC50覆面龙骨, 常用400x600mm网格状
- 封两层纸面石膏板
- 空腔内无填充棉



系统编号	龙骨类型	龙骨厚度 mm	板数×板厚 mm	填充棉 mm	系统重量 kg / m <sup>2</sup>	防火 min	隔声量 dB	热阻 m <sup>2</sup> .k/w
标准纸面石膏板								
GC510-RA2-5	DU50	1.0	2×9.5	0	18	21	64	0.27
GC512-RA2-5	DU50	1.2	2×9.5	0	18	21	64	0.27
GC510-RB2-5	DU50	1.0	2×12	0	22	34	65	0.30
GC512-RB2-5	DU50	1.2	2×12	0	22	34	65	0.30
耐水纸面石膏板								
GC510-MA2-5	DU50	1.0	2×9.5	0	18	20	64	0.27
GC512-MA2-5	DU50	1.2	2×9.5	0	18	20	64	0.27
GC510-MB2-5	DU50	1.0	2×12	0	22	30	65	0.30
GC512-MB2-5	DU50	1.2	2×12	0	22	30	65	0.30
耐火纸面石膏板								
GC510-FA2-5	DU50	1.0	2×9.5	0	18	20	64	0.27
GC512-FA2-5	DU50	1.2	2×9.5	0	18	20	64	0.27
GC510-FB2-5	DU50	1.0	2×12	0	22	50	65	0.30
GC512-FB2-5	DU50	1.2	2×12	0	22	50	65	0.30
GC510-FC2-5	DU50	1.0	2×15	0	28	50	65	0.33
GC512-FC2-5	DU50	1.2	2×15	0	28	50	65	0.33

\* 注: 防火时间 (min) 栏中, 浅绿色 为测试数值。隔声量由于各种因素影响, 修正值为 $\pm 3\text{dB}$ 。

# 60 吊顶系统

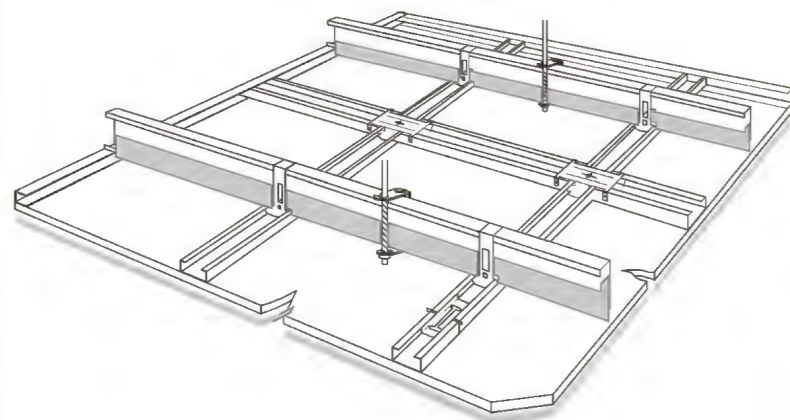
## 系统介绍

60 <sup>隔声</sup> dB - 69 <sup>防火</sup> mins - 13 - 50 <sup>保温</sup> m<sup>2</sup>.k/w - 0.17 - 1.35

圣戈班®杰科® 60吊顶系统是一种可上人吊顶系统，它适用于宾馆、办公楼、住宅、学校、医院等大多数建筑内的吊顶，可以满足建筑防火、隔声、保温等要求。

### 应用

- ✓ 商业办公楼
- ✓ 学校
- ✓ 酒店
- ✓ 医院
- ✓ 娱乐场所
- ✓ 工厂




-  60承载主龙骨
-  50副龙骨

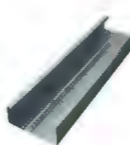
### 设计中考虑的因素

- 吊顶的稳定性
- 防火时间
- 隔音性能
- 上人

## 产品组成


### 圣戈班®杰科® 轻钢龙骨吊顶产品

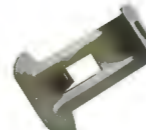
60 承载龙骨  规格 60×27×1.2 / 1.5 mm  
长度 3000 / 4000 mm


覆面龙骨  规格 50×19×0.5 / 0.6 mm  
长度 3000 / 4000 mm


备注：可根据客户需求定制


### 圣戈班®杰科® 轻钢龙骨吊顶配件产品

DC60 承载龙骨吊件 

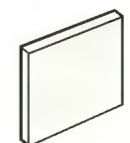
D60 主副龙骨挂件 

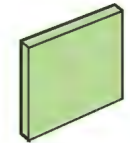
D60 承载龙骨接长件 

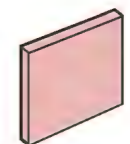
覆面龙骨接长件 

覆面龙骨十字连接件 

### 圣戈班®杰科® 石膏板产品

标准纸面石膏板  厚度 9.5 / 12 / 15 mm  
宽度 1200 / 1220 mm  
长度 2400 / 2440 / 3000 mm

耐水纸面石膏板  厚度 9.5 / 12 / 15 mm  
宽度 1200 / 1220 mm  
长度 2400 / 2440 / 3000 mm

耐火纸面石膏板  厚度 9.5 / 12 / 15 mm  
宽度 1200 / 1220 mm  
长度 2400 / 2440 / 3000 mm

### 圣戈班®杰科® 固定和终饰产品

杰科自攻螺钉  3.5mm×25mm  
3.5mm×35mm  
杰科自钻螺钉  3.5mm×30mm  
3.5mm×45mm  
4.2mm×60mm

杰科盘头螺钉  4.2mm×13mm  
杰科盘头自钻螺钉 

嵌缝膏  25 kg / 包

接缝纸带  50mm×60/75m  
52mm×75m

面层满批腻子  25 kg / 包

隔音棉  容重 12 k / 24 k  
厚度 50mm

施工步骤请参照50吊顶系统,见p119



系统介绍

60  $\frac{\text{dB}}{\text{dB}}$  = 62  $\frac{\text{dB}}{\text{dB}}$     13  $\frac{\text{min}}{\text{min}}$  = 25  $\frac{\text{min}}{\text{min}}$     0.17  $\frac{\text{m}^2 \cdot \text{k/w}}{\text{m}^2 \cdot \text{k/w}}$  = 0.25  $\frac{\text{m}^2 \cdot \text{k/w}}{\text{m}^2 \cdot \text{k/w}}$

系统 (单层板无填充棉)	示意图
<ul style="list-style-type: none"> <li>采用DC60作为承载主龙骨,龙骨间距<math>\leq 1.2\text{m}</math></li> <li>DC50覆面龙骨,常用400x600mm网格状</li> <li>封一层纸面石膏板</li> <li>空腔内无填充棉</li> </ul>	

系统号	龙骨类	龙骨厚度	板宽×板厚	填充	系统重量	防火	隔声量	热阻
		mm	mm	mm	kg/m <sup>2</sup>	min	dB	m <sup>2</sup> ·k/w
标准纸面石膏板								
GC612-RA1-0	DC60	1.2	1×9.5	0	12	13	60	0.22
GC615-RA1-0	DC60	1.5	1×9.5	0	12	13	60	0.22
GC612-RB1-0	DC60	1.2	1×12	0	14	19	61	0.23
GC615-RB1-0	DC60	1.5	1×12	0	14	19	61	0.23
耐水纸面石膏板								
GC612-MA1-0	DC60	1.2	1×9.5	0	12	13	60	0.22
GC615-MA1-0	DC60	1.5	1×9.5	0	12	13	60	0.22
GC612-MB1-0	DC60	1.2	1×12	0	14	19	61	0.23
GC615-MB1-0	DC60	1.5	1×12	0	14	19	61	0.23
耐火纸面石膏板								
GC612-FA1-0	DC60	1.2	1×9.5	0	12	15	60	0.22
GC615-FA1-0	DC60	1.5	1×9.5	0	12	15	60	0.22
GC612-FB1-0	DC60	1.2	1×12	0	14	23	61	0.23
GC615-FB1-0	DC60	1.5	1×12	0	14	23	61	0.23
GC612-FC1-0	DC60	1.2	1×15	0	16	25	62	0.25
GC615-FC1-0	DC60	1.5	1×15	0	16	25	62	0.25

节点图

圣戈班®杰科®轻钢龙骨吊顶系统

叠级吊顶示意图

灯槽示意图

垂直于覆面龙骨方向视图

平行于覆面龙骨方向视图

垂直于覆面龙骨方向视图

平行于覆面龙骨方向视图

吊顶检修口

吊顶检修孔示意图

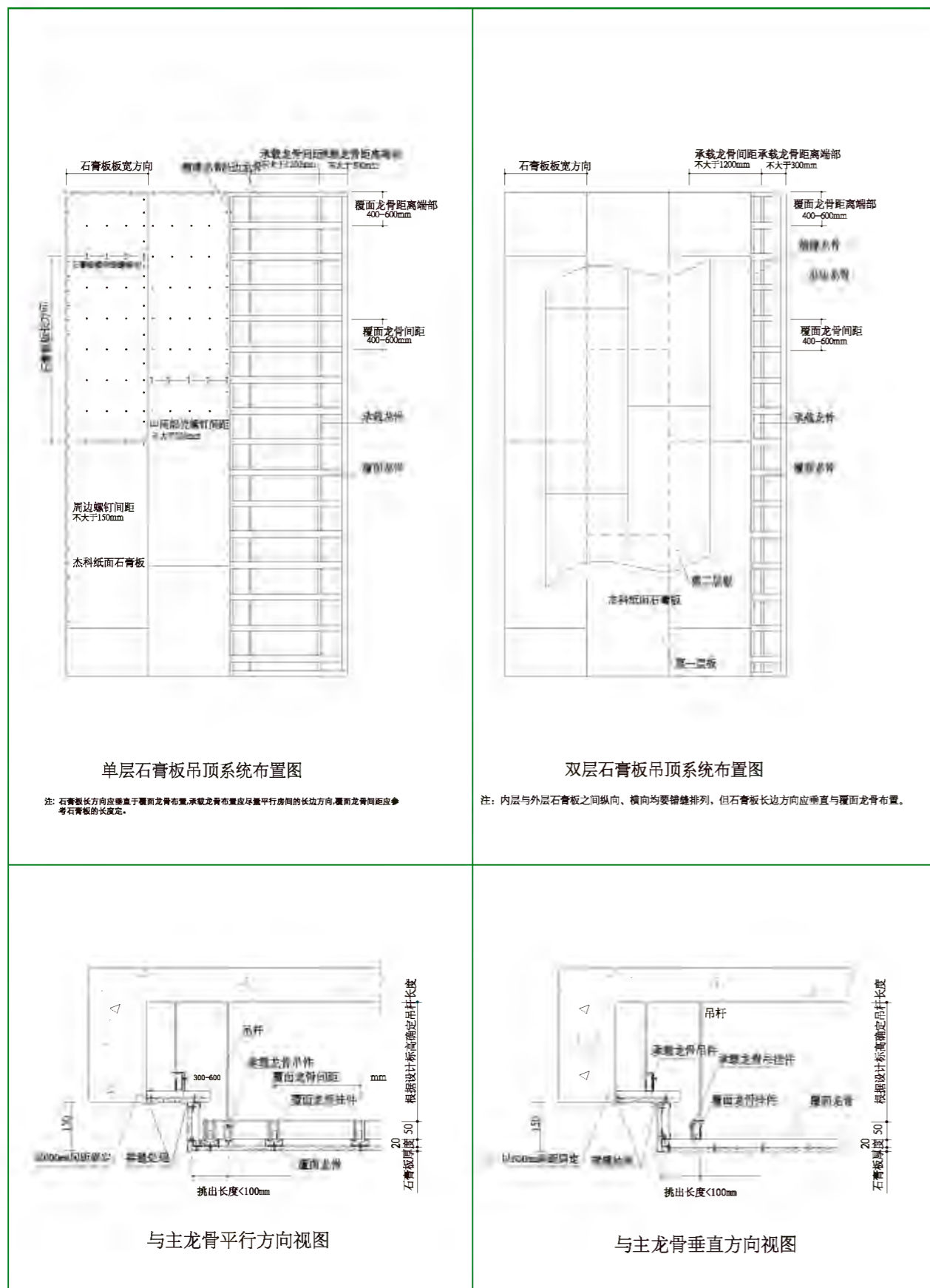
平行于覆面龙骨方向视图

平行于覆面龙骨方向视图

\* 注: 防火时间 (min) 栏中, 浅绿色 为测试数值。隔声量由于各种因素影响,修正值为 $\pm 3\text{dB}$ 。

节点图

圣戈班®杰科®轻钢龙骨吊顶系统



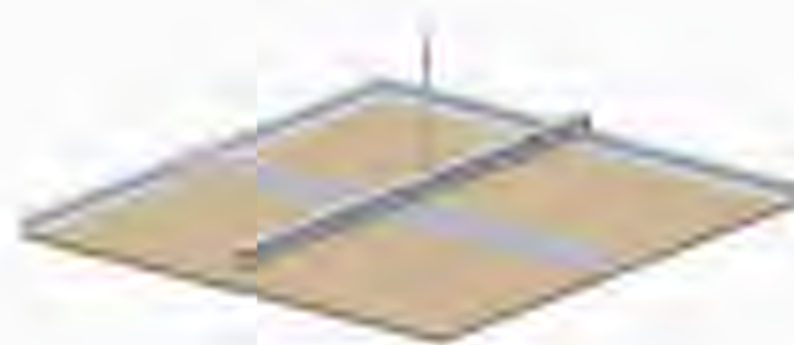
EX龙骨吊顶系统

系统介绍

60 dB 隔声 | 69 | 13 mins 防火 | 50 | 0.22 m².k/w 保温 | 1.35

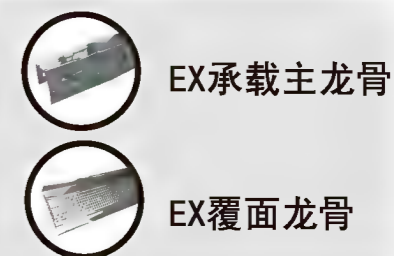
EX龙骨吊顶系统是一种多功能的轻质吊顶系统，该系统主要由石膏板、主龙骨、覆面龙骨、沿边龙骨、吊杆组成。省去了传统吊顶系统中龙骨的大吊、小吊、连接件等配件。

- 此系统性能表现如下：
- 具有结构简单、安装速度快的特点；
  - 具有一定的防火性能；
  - 满足良好的隔声要求；
  - 有保温、隔热性能。



应用

- ✓ 商业办公楼
- ✓ 学校
- ✓ 酒店
- ✓ 医院
- ✓ 娱乐场所
- ✓ 工厂



设计中考虑的因素

- 吊顶稳定性
- 防火时间
- 隔声要求
- 上人/非上人

## 产品介绍

### 圣戈班®杰科®龙骨贴面吊顶产品

EX主龙骨	规格 20×34×0.8 mm 长度 3000 / 4000 mm
EX覆面龙骨	规格 50×19×0.45 (0.5)mm 长度 3000 / 4000 mm
沿边龙骨	规格 20×20×30×0.5 mm 长度 3000 / 4000 mm

备注：可根据客户需求定制

### 圣戈班®杰科®石膏板产品

标准纸面石膏板	厚度 9.5 / 12 / 15 mm 宽度 1200 / 1220 mm 长度 2400 / 2440 / 3000 mm
耐水纸面石膏板	厚度 9.5 / 12 / 15 mm 宽度 1200 / 1220 mm 长度 2400 / 2440 / 3000 mm
耐火纸面石膏板	厚度 9.5 / 12 / 15 mm 宽度 1200 / 1220 mm 长度 2400 / 2440 / 3000 mm

### 圣戈班®杰科®固定和终饰产品

杰科®自攻螺钉	3.5mm×25mm 3.5mm×35mm 3.5mm×30mm 3.5mm×45mm 4.2mm×60mm
杰科®自钻螺钉	4.2mm×13mm
杰科®盘头螺钉	4.2mm×13mm
杰科®盘头自钻螺钉	
嵌缝膏	25 kg / 包
接缝纸带	50mm×60/75m 52mm×75m
面层满批腻子	25 kg / 包
隔音棉	容重 12 k / 24 k 厚度 50mm

## 安装示意

### EX龙骨吊顶系统



- 以室内基准线标高为准放样。
- 沿边龙骨安装。
- 吊杆安装：上人吊顶吊杆间距≤800mm。不上人吊顶吊杆间距为1200mm。
- 水平调整。
- 安装承载（主）龙骨：相邻两根承载（主）龙骨的接头部位错开排列，错开距离≥600mm。
- 安装覆面（副）龙骨：
  - 直接通过主龙骨卡钩卡入覆面龙骨。
  - 相邻两根覆面龙骨的接头部位需错开，错开距离≥600mm。
- 封石膏板。

## 系统配比

50副间距 横撑间距离	mm	无撑	600 1200	600	400 无撑	1200	600
石膏板	m <sup>2</sup>	1	1	1	1	1	1
承载龙骨	m	0.9	0.9	0.9	0.9	0.9	0.9
覆面龙骨	m	1.6	2.4	3.2	2.4	3.2	4
边龙	m	0.4	0.4	0.4	0.4	0.4	0.4
接缝料	kg	0.55	0.55	0.55	0.55	0.55	0.55
纸带	m	1.5	1.5	1.5	1.5	1.5	1.5
螺钉	个	1.5	26	31	21	33	38

- 属暗架龙骨系统，生去了传统吊顶中大吊、小吊、连接件等配件，结构简单，安装快速。广泛应用于商业、民用和工业建筑等。

系统分类

60<sub>dB</sub> = 62<sub>dB</sub>    13<sub>mins</sub> = 25<sub>mins</sub>    0.22<sub>m².k/w</sub> = 0.25<sub>m².k/w</sub>

系统 (封一层石膏板, 无填充棉)	示意图
<ul style="list-style-type: none"> <li>EX龙骨作为承载主龙骨, 龙骨间距≤1.2m</li> <li>EX50覆面龙骨, 排列间距400mm, 根据需要可成网格状</li> <li>封一层纸面石膏板</li> <li>空腔内无填充棉</li> </ul>	

系统编号	龙骨类型	龙骨厚度 mm	板长×板厚 mm	填充棉 mm	系统重量 kg / m²	防火 min	隔声量 dB	热阻 m².k/w
标准纸面石膏板								
GCV-RA1-0	DU34	0.8	1×9.5	0	10	13	60	0.22
GCV-RA1-0	DU34	0.8	1×9.5	0	10	13	60	0.22
GCV-RB1-0	DU34	0.8	1×12	0	12	19	61	0.23
GCV-RB1-0	DU34	0.8	1×12	0	12	19	61	0.23
耐水纸面石膏板								
GCV-MA1-0	DU34	0.8	1×9.5	0	10	13	60	0.22
GCV-MA1-0	DU34	0.8	1×9.5	0	10	13	60	0.22
GCV-MB1-0	DU34	0.8	1×12	0	12	19	61	0.23
GCV-MB1-0	DU34	0.8	1×12	0	12	19	61	0.23
耐火纸面石膏板								
GCV-FA1-0	DU34	0.8	1×9.5	0	10	15	60	0.22
GCV-FA1-0	DU34	0.8	1×9.5	0	10	15	60	0.22
GCV-FB1-0	DU34	0.8	1×12	0	12	23	61	0.23
GCV-FB1-0	DU34	0.8	1×12	0	12	23	61	0.23
GCV-FC1-0	DU34	0.8	1×15	0	15	25	62	0.25
GCV-FC1-0	DU34	0.8	1×15	0	15	25	62	0.25

\* 注: 防火时间 (min) 栏中, 浅绿色 为测试数值。隔声量由于各种因素影响, 修正值为±3dB。

系统分类

64<sub>dB</sub> = 65<sub>dB</sub>    20<sub>mins</sub> = 50<sub>mins</sub>    0.27<sub>m².k/w</sub> = 0.33<sub>m².k/w</sub>

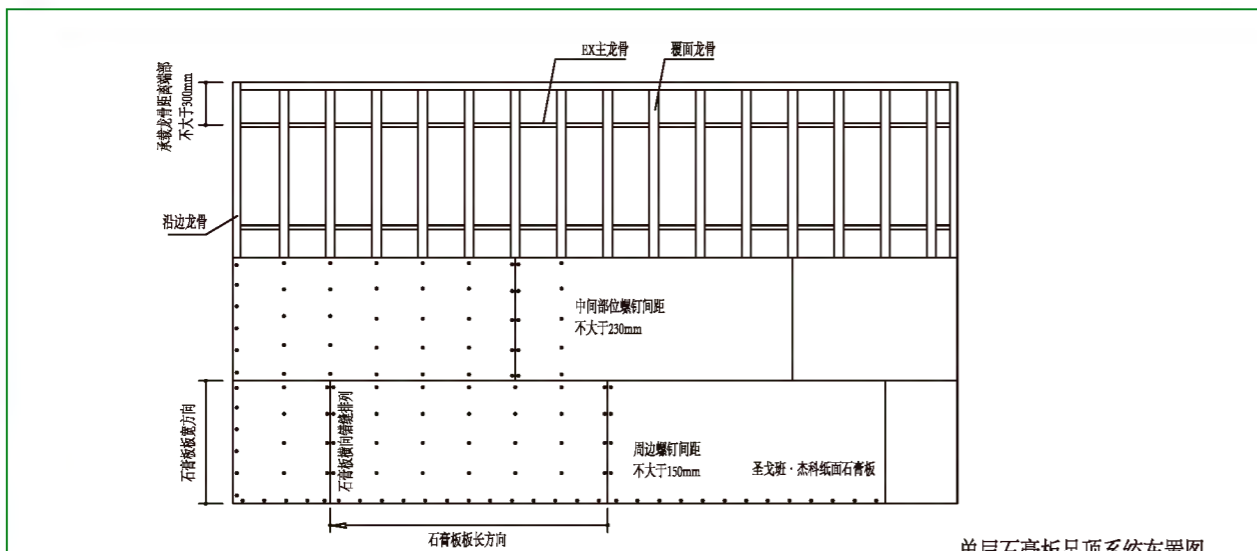
系统 (封两层石膏板, 无填充棉)	示意图
<ul style="list-style-type: none"> <li>EX龙骨作为承载主龙骨, 龙骨间距≤1.2m</li> <li>EX50覆面龙骨, 排列间距400mm, 根据需要可成网格状</li> <li>封两层纸面石膏板</li> <li>空腔内无填充棉</li> </ul>	

系统编号	龙骨类型	龙骨厚度 mm	板长×板厚 mm	填充棉 mm	系统重量 kg / m²	防火 min	隔声量 dB	热阻 m².k/w
标准纸面石膏板								
GCV-RA2-0	DU34	0.8	2×9.5	0	17	21	64	0.27
GCV-RA2-0	DU34	0.8	2×9.5	0	17	21	64	0.27
GCV-RB2-0	DU34	0.8	2×12	0	21	34	65	0.30
GCV-RB2-0	DU34	0.8	2×12	0	21	34	65	0.30
耐水纸面石膏板								
GCV-MA2-0	DU34	0.8	2×9.5	0	17	20	64	0.27
GCV-MA2-0	DU34	0.8	2×9.5	0	17	20	64	0.27
GCV-MB2-0	DU34	0.8	2×12	0	21	30	65	0.30
GCV-MB2-0	DU34	0.8	2×12	0	21	30	65	0.30
耐火纸面石膏板								
GCV-FA2-0	DU34	0.8	2×9.5	0	17	20	64	0.27
GCV-FA2-0	DU34	0.8	2×9.5	0	17	20	64	0.27
GCV-FB2-0	DU34	0.8	2×12	0	21	50	65	0.30
GCV-FB2-0	DU34	0.8	2×12	0	21	50	65	0.30
GCV-FC2-0	DU34	0.8	2×15	0	27	50	65	0.33
GCV-FC2-0	DU34	0.8	2×15	0	27	50	65	0.33

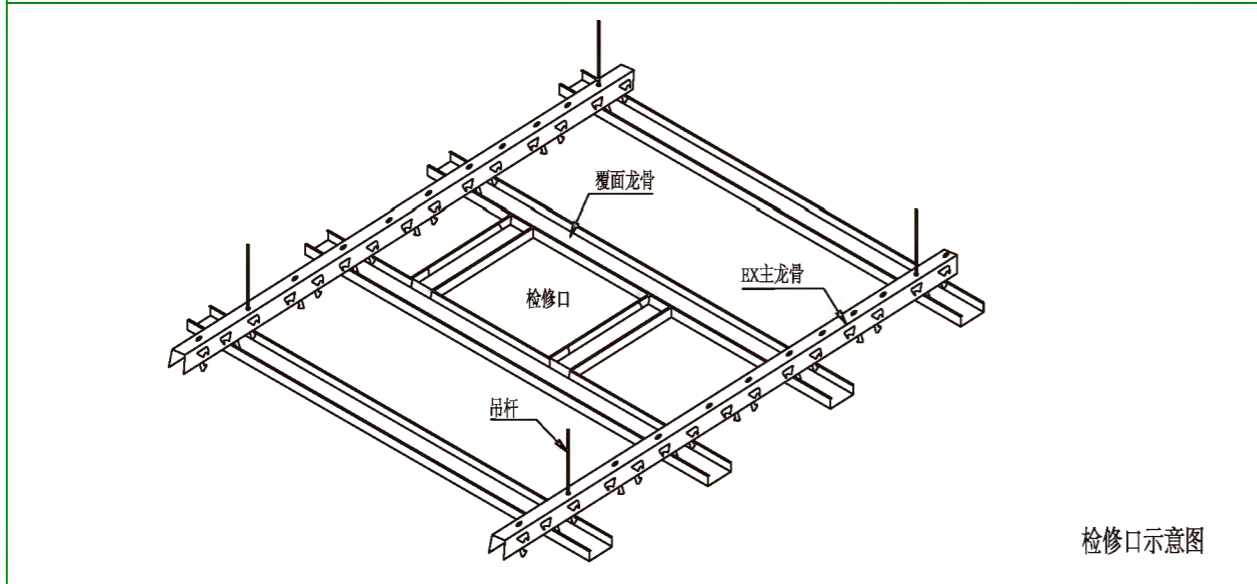
\* 注: 防火时间 (min) 栏中, 浅绿色 为测试数值。隔声量由于各种因素影响, 修正值为±3dB。

节点图

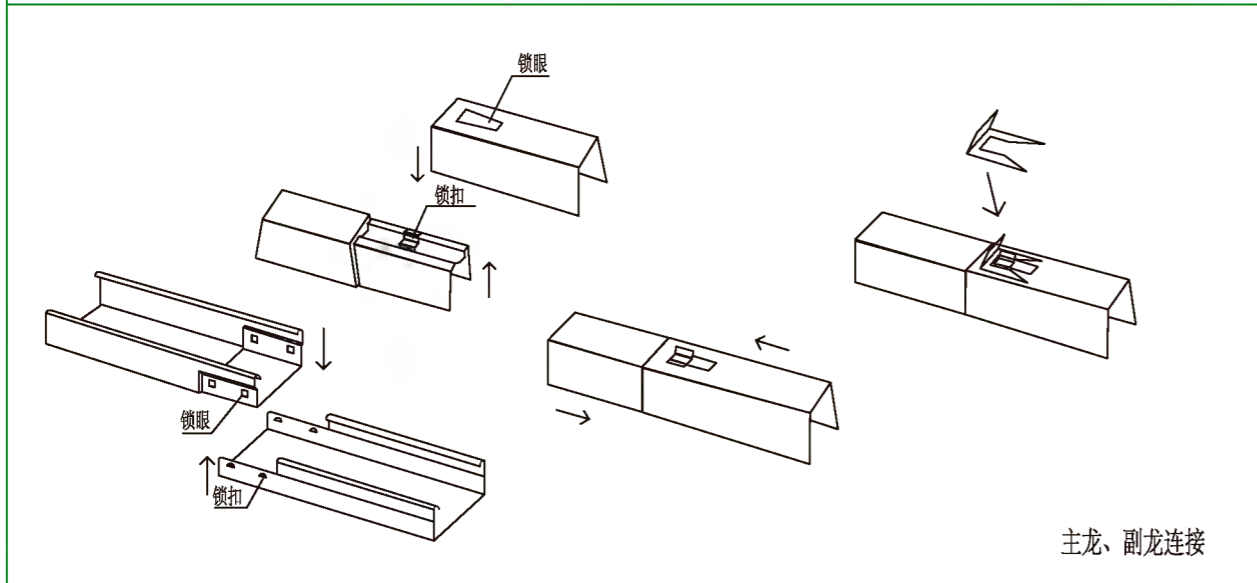
EX龙骨吊顶系统



单层石膏板吊顶系统布置图



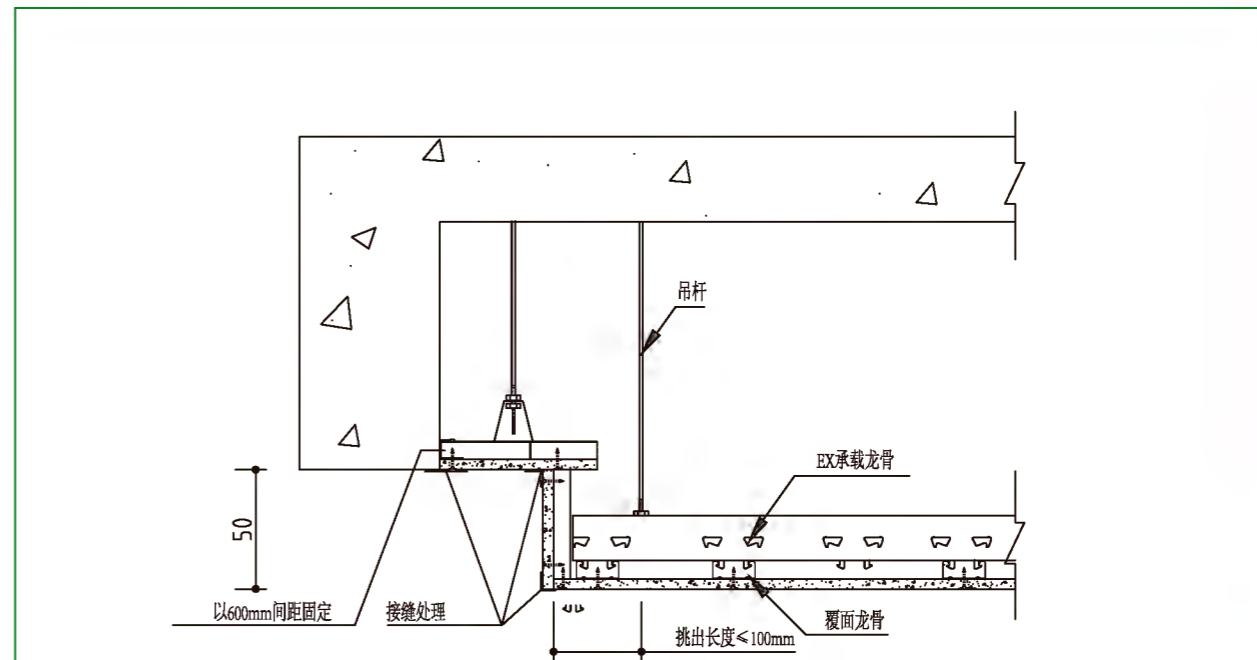
检修口示意图



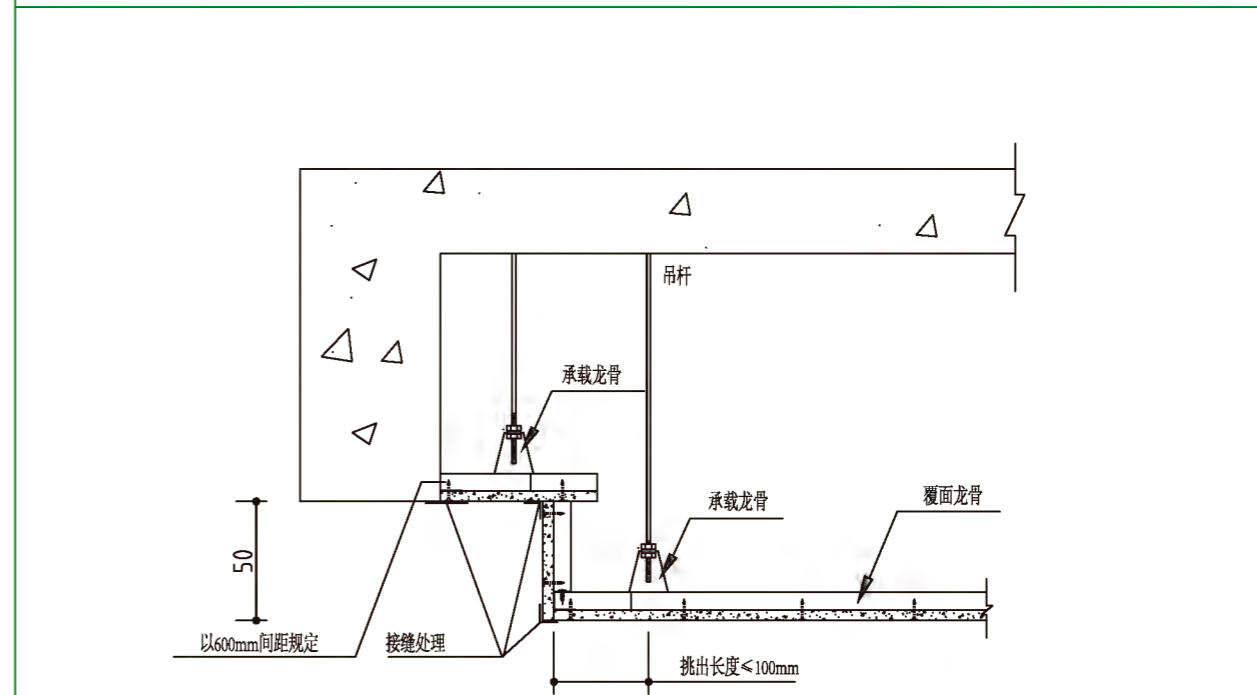
主龙、副龙连接

节点图

EX龙骨吊顶系统



与主龙骨平行方向视图



与主龙骨垂直方向视图

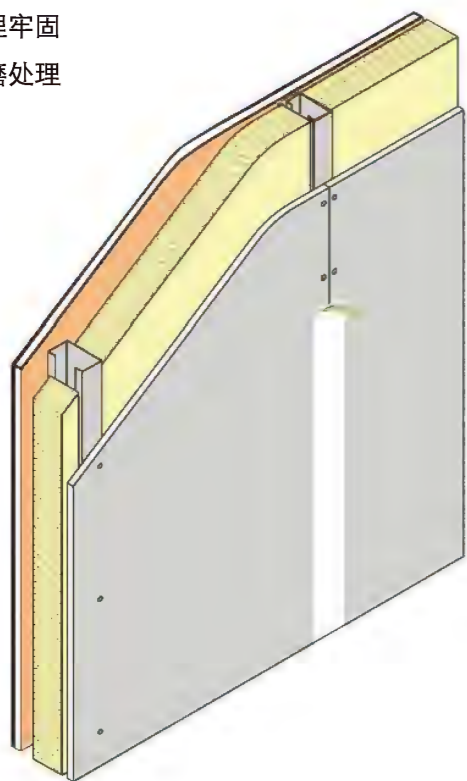
# 不开裂接缝系统

终饰系统介绍

不开裂接缝系统是由嵌缝膏、接缝纸带、铝质金属护角纸带组成，适用于石膏板、硅钙板、水泥纤维板接缝，也可用于板面孔洞的修复。

产品特点：

- 只需清水调和即可
- 方便搅拌和施工
- 接缝处理牢固
- 易于打磨处理



## 应用

- ✓ 商业办公楼
- ✓ 公寓/别墅
- ✓ 学校
- ✓ 医院
- ✓ 娱乐场所
- ✓ 工厂

## 产品描述

使用时间	45分钟
混合比例	2.0-2.5:1.0(填充粉:清水)
单位用料	约0.7~0.9kg/m <sup>2</sup>
产品规格	20kg;10kg/防潮纸袋包装
存储条件	在干燥条件下保存，避免高温

## 设计中考虑的因素

- 接缝结束后表面可直接进行装饰
- 产品为干粉状，调配容易
- 现场操作温度要求5-35°C

## 终饰系统

### 组成材料

嵌缝膏 25 kg / 包



接缝纸带 50×60/75m  
52mm×75m



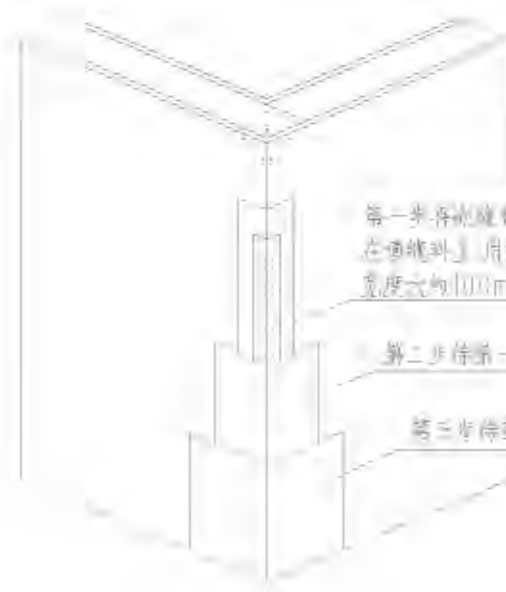
铝质金属护角 30 m / 卷



### 安装示意图



- 将嵌缝膏均匀的批抹在接缝处，约3mm厚，以板缝为中心，将纸带对中贴在接缝料上，用批刀自上而下抹压纸带，将挤出的料覆盖在纸带上抹平，宽度大约100mm，收净。
- 待第一层干燥后再覆一层，每边宽出50mm，收净。
- 待第二层干燥后如有必要再覆一层，每边宽出50mm，收净。



第一步将麻绳密贴与批抹在接缝处，约3mm厚，将优质全满护角网带贴在抹灰层上，用批刀自上而下抹压网带，将挤出的料层压在网带上抹平，宽度为约100mm，收净；

第二步待第一层干燥后再覆一层，每边宽出100mm，收净；

第三步待第二层干燥后如有必要再覆一层，每边宽出100mm，收净；

阳角接缝处理

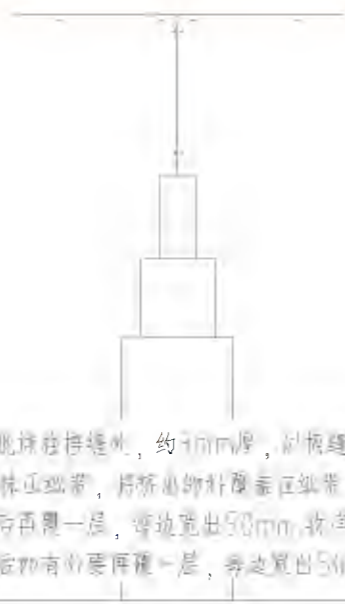
第一步将麻绳密贴与批抹在接缝处，约3mm厚，将优质全满护角网带贴在抹灰层上，用批刀自上而下抹压网带，将挤出的料层压在网带上抹平，宽度为约100mm，收净；

第二步待第一层干燥后再覆一层，每边宽出100mm；

第三步待第二层干燥后如有必要再覆一层，每边宽出100mm；

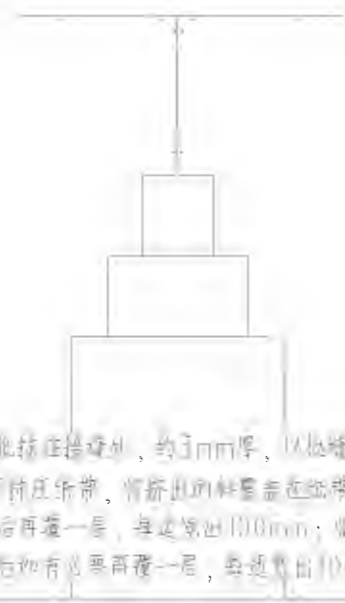
阴角接缝处理

- 注：1、在进行接缝处理时包做在石膏板基层上完成；  
2、有大于3mm宽的接缝应先填嵌砂浆，待干燥后再进行批抹；  
3、所有铆钉或钉子头部应低于石膏板表面8-10mm；  
4、每一层批抹处理前应检查，如有缺陷不平处应及时修补。



第一步将麻绳密贴与批抹在接缝处，约3mm厚，以板缝为中心，将网带对称贴在抹灰层上，用批刀自上而下抹压网带，将挤出的料层压在网带上抹平，宽度为约100mm，收净；  
第二步待第一层干燥后再覆一层，每边宽出50mm，收净；  
第三步待第二层干燥后如有必要再覆一层，每边宽出50mm，收净；

斜边石膏板接缝处理



第一步将麻绳密贴与批抹在接缝处，约3mm厚，以板缝为中心，将网带对称贴在抹灰层上，用批刀自上而下抹压网带，将挤出的料层压在网带上抹平，宽度为约100mm，收净；  
第二步待第一层干燥后再覆一层，每边宽出100mm，收净；  
第三步待第二层干燥后如有必要再覆一层，每边宽出100mm，收净；

直边石膏板接缝处理

- 注：1、在进行接缝处理时应检查石膏板基层是否正确；  
2、有大于3mm宽的接缝应先填嵌砂浆，待干燥后再进行批抹；  
3、所有铆钉或钉子头部应低于石膏板表面8-10mm；  
4、每一层批抹处理前应检查，如有缺陷不平处应及时修补。

# 满批系统

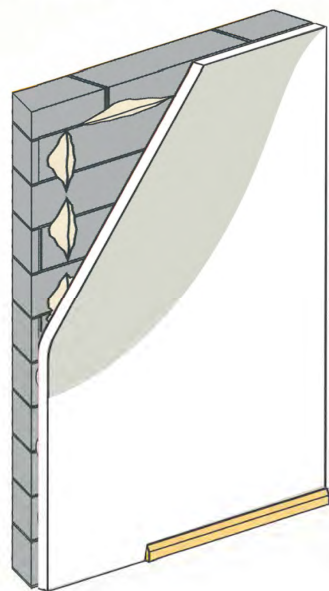
终饰系统介绍

满批系统的主要材料为满批粉，适用于石膏板、硅钙板、水泥纤维板及墙体表面。

该产品使用简易工具即可操作。表面光滑，不开裂。

产品特点：

- 无甲醛
- 改变传统施工方法
- 提高了满批层的强度及光洁度
- 双倍提高施工工效
- 降低人工的搅拌，批刮劳动强度



## 应用

- ✓ 商业办公楼
- ✓ 公寓/别墅
- ✓ 学校
- ✓ 医院
- ✓ 娱乐场所
- ✓ 工厂

## 产品描述

使用时间	60分钟
混合比例	2.0:1.0(填充粉:清水)
单位用料	约1.0~1.1kg/m <sup>2</sup>
产品规格	25 kg / 编织袋
存储条件	在干燥条件下保存，避免高温

## 设计中考虑的因素

- 表面坚硬光滑
- 强度高,且厚度仅为2mm
- 施工方便
- 环保材料

## 终饰系统

### 组成材料

面层满批腻子



25 kg / 包

### 安装示意图



- 施工前应先检查石膏板接缝、板面孔洞已处理完毕。用清洁的容器根据要求兑入适量的水。
- 将面层满批腻子倒入水中搅拌均匀（混合比例为2份满批粉：1份水），通常用泥刀提起浆料不流淌即为合适的粘稠度。
- 在板面上薄薄的批上一遍满批料，大约0.5-1.0mm厚度，墙面上留下泥板细小的痕迹及不足的部位暂时可以不必理会。
- 第一遍操作边检查面层满批腻子的平整度，对于不足的部位用料及时修整，细小痕迹压平，平整度达到验收标准要求。
- 在第一遍即将干燥之前，进行第二遍满批施工，搅拌料要稀一些，薄薄的批一层，总厚度控制在1.0mm左右。此时尽量将满批层收平。



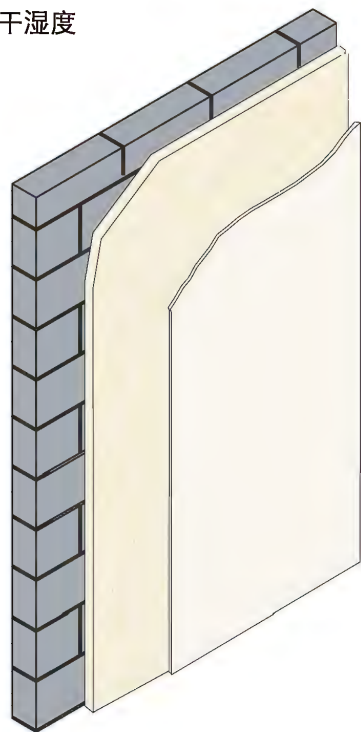
# 适莱® 轻质抹灰石膏

终饰系统介绍

适莱® 轻质抹灰石膏的主要材料为石膏，用于砖、混凝土、砌块表面找平，取代传统水泥砂浆。

产品特点：

- 膏体与基层粘接牢固
- 解决粉刷层空鼓、开裂起皮的问题
- 自重量轻、操作便捷
- 良好的保温性能
- 有效调节室内干湿度



## 应用

- ✓ 商业办公楼
- ✓ 公寓/别墅
- ✓ 学校
- ✓ 医院
- ✓ 娱乐场所
- ✓ 工厂

## 产品描述

使用时间	60分钟
混合比例	2.0:1.0(轻质抹灰石膏:清水)
单位用料	约8~10kg/m <sup>2</sup>
产品规格	25 kg / 编织袋
存储条件	在干燥条件下保存，避免高温

## 设计中考虑的因素

- 表面坚硬光滑
- 厚度为5~25mm
- 表面可直接满批

## 终饰系统

## 组成材料

适莱® 轻质抹灰石膏



25 kg / 包

## 安装示意图



- 检查基体表面,确保墙体无灰尘与污物。
- 根据厚度的要求在地面和楼板弹出基准线。
- 在墙体表面按一定的间距,从上到下做出连续的冲筋。
- 在干净的容器内加入一定量的清水,再将2倍于水质量的抹灰石膏加入水中并搅拌均匀,粘稠度控制在泥刀提起不易流淌的程度。
- 用托盘把抹灰石膏涂抹到墙面上,厚度超出冲筋约3mm。抹灰石膏厚度超过10mm时,表面需加一层80g/m<sup>2</sup>的网格布。
- 用水平靠尺自上而下刮平,达到表面平整,无凹凸现象。
- 彻底干燥后,进行满批。

# 适能® 保温系统

系统介绍

0.69 <sup>传热</sup> <sub>w/m².k</sub> - 0.86 <sup>防火</sup> <sub>mins</sub> 10 - 20

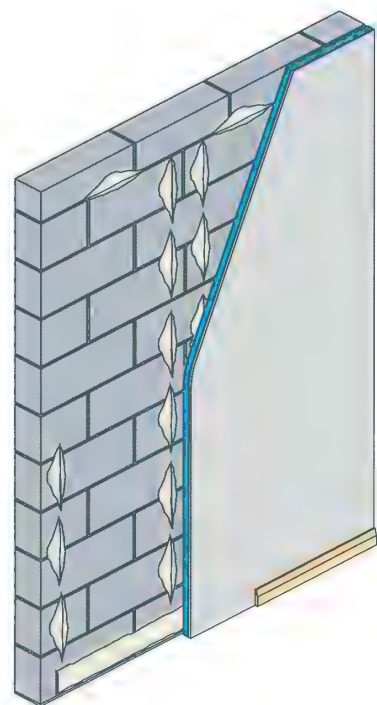
适能® 系统是将聚苯板 (XPS、EPS) 与纸面石膏板粘合而成的复合保温板 (以下简称适能保温板), 粘结剂固定于外墙内表面, 同时形成饰面层。满足建筑的节能保温设计要求。

性能表现如下:

该系统干法作业、施工快捷、绿色环保、隔音。

适用范围:

该系统适应墙体可以是钢筋混凝土、混凝土砌块、混凝土多孔砖或多孔粘土砖等墙体, 用于砂加气砌块, 砌体表面应作界面剂处理。



- 应用**
- ✓ 商业办公楼
  - ✓ 公寓/别墅
  - ✓ 学校
  - ✓ 酒店
  - ✓ 医院
  - ✓ 娱乐场所
  - ✓ 工厂

## 设计中考虑的因素

- 节能设计要求
- 墙体隔音/防火性能
- 管线安装空腔
- 保温板的厚度选择

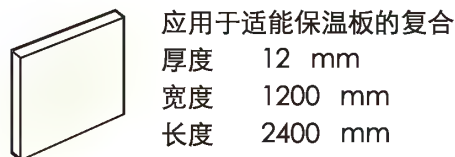
## 保温系统介绍

### 适能® 保温产品

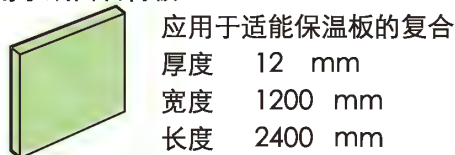
#### 适能保温板 (XPS/EPS)



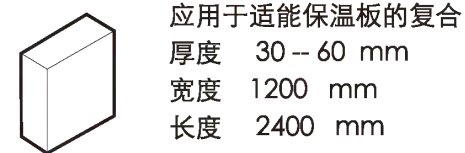
#### 标准纸面石膏板



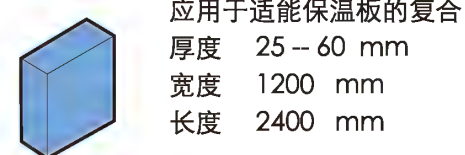
#### 耐水纸面石膏板



#### 聚苯板 (EPS)



#### 聚苯板 (XPS)

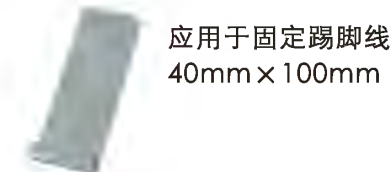


### 适能® 保温固定和终饰产品

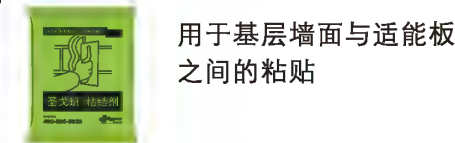
#### 锚固钉



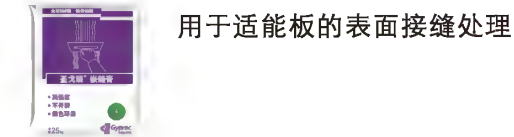
#### 壁角固定件



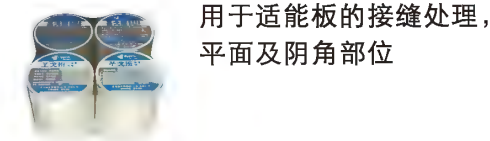
#### 粘结剂



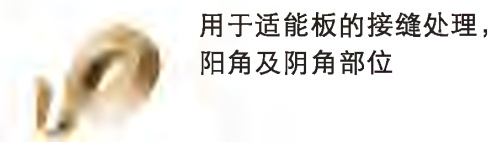
#### 嵌缝膏



#### 接缝纸带



#### 铝质金属护角



## 安装示意

适能® 保温



- ① 测量墙面平整度，在地板和顶棚上弹出控制线，同时标出保温板的位置边线；
- ② 从保温板边线外向内涂抹粘结材料，竖向间隔距离400mm；
- ③ 在踢脚线位置及墙体四周连续涂抹粘结剂；
- ④ 以600mm为间隔距将踢脚板固定件安装在保温板下沿，靠近保温板边300mm处；
- ⑤ 用靠尺拍打保温板，使背面粘结牢固并使它与天花板及地面上的控制线对齐；
- ⑥ 当保温板粘贴牢固时，距板侧边15mm，在中间及边距上下边200mm处安装  
敲击锚固钉，深入墙体大于25mm。

## 材料配比

系统每平方米		
适能板	m <sup>2</sup>	1
粘结石膏	Kg	8
敲击膨胀钉	个	1.7
踢角线固定件	个	0.55
接缝粉	m	0.45
纸带	m	1.4
金属护角带	m	根据需要
满批粉	Kg	1.3

## 系统分类

适能® 保温



外墙/适能保温板  
参数见下表

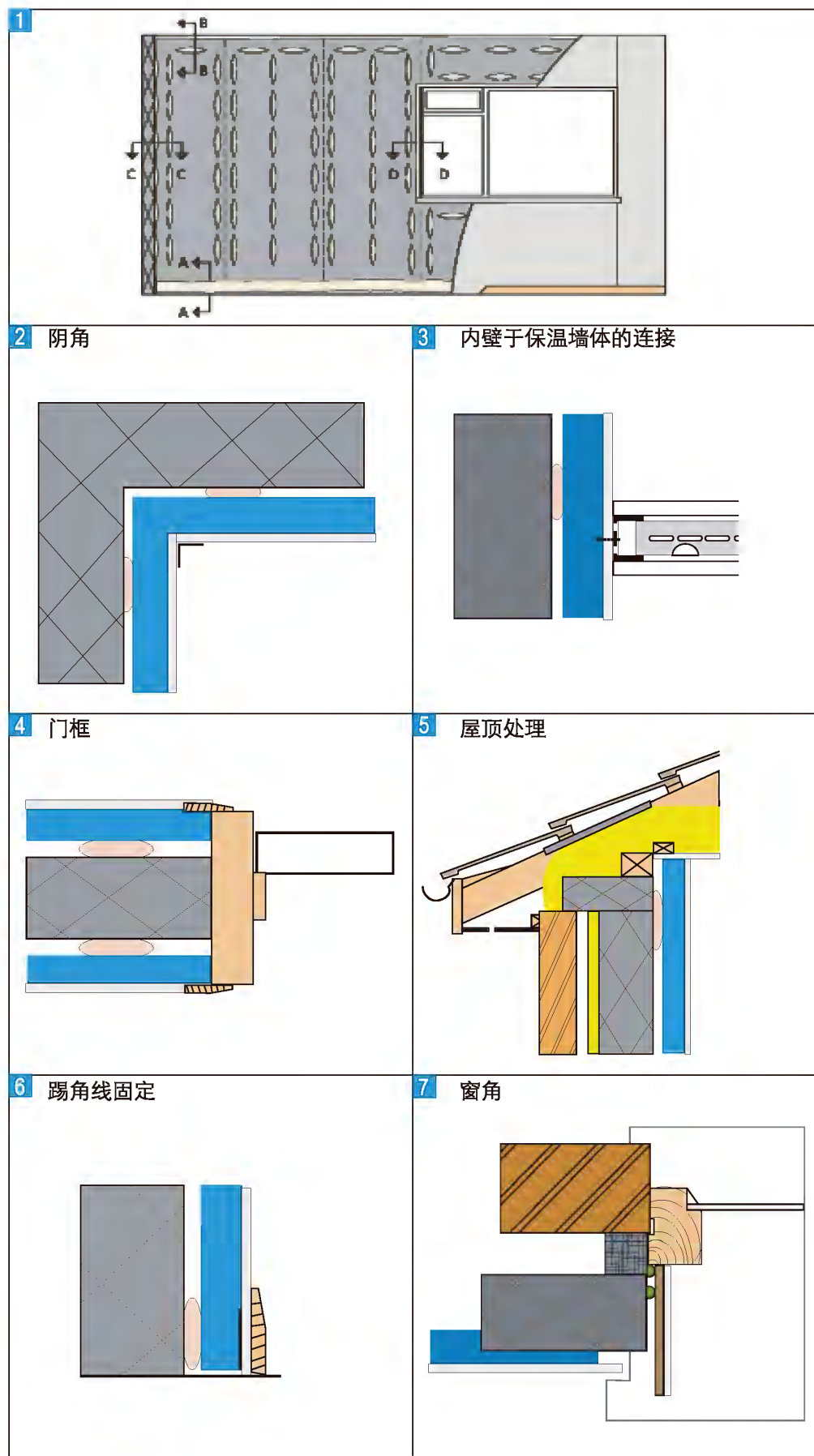
基墙类型	墙体厚度 mm	系统类型	保温板厚 mm	总墙厚 mm	空腔大小 mm	传热系数Kp W/m <sup>2</sup> .k	热惰性指标D
混凝土墙							
	200	①	37	237	5-10	0.85	3.09
		②	42	242		0.86	3.09
	240	①	37	277	5-10	0.84	3.09
		②	42	282		0.84	3.09
实心砖墙							
	200	①	37	237	5-10	0.71	4.87
		②	42	242		0.72	4.87
	240	①	37	277	5-10	0.69	4.87
		②	42	282		0.69	4.87
加气混凝土砌块							
	200	①	37	237	5-10	0.84	3.29
		②	42	242		0.84	3.29
	240	①	37	277	5-10	0.83	3.29
		②	42	282		0.83	3.29

备注:

- 1, 上述系统适用于夏热冬冷的地区,其他热工区请咨询圣戈班·杰科技技术部。
- 2, 保温层厚度为PKPM规定性指标计算。
- 3, 计算采用基层墙体内外粉刷层各20mm。
- 4, 适能系统保温板厚度采用12mm纸面石膏板加聚苯板(计算取值)得出。
- 5, ① XPS复合保温板, ② EPS复合保温板。

节点图

适能® 保温



石膏板系统工程案例



> 东方明珠\中银大厦



> 碧玉蓝天大厦



> 新天哈瓦那大酒店



> 上海银行大厦



> 渣打银行大厦



> 移动通讯大厦



> 浦东国际机场二期



> 汤臣一品公寓



> 勝利海景公寓



> 財富海景公寓



> 上海復旦大學附屬兒童醫院



> 皇冠假日酒店



> 盛大金轎公寓



> 香格里拉大酒店



> 王寶和酒店二期



> 萬科新里程



> 財富廣場



> 未來資產大廈



> GE(通用)研發中心

保温系统工程案例



IKE SHANGHAI CENTER 万科上海中心

> 上海万科总部办公楼



> 上海万科红郡别墅



> 上海万科深蓝别墅



> 长沙奥林匹克花园

上海万科总部办公楼 上海万科新里程  
上海万科红郡别墅 上海万科深蓝别墅  
上海瑞安创智天地 上海绿洲香岛  
上海嘉里不夜城 上海白马花园  
上海绿洲雅宾利 上海绿城玫瑰园  
上海格林策巴赫工厂 上海长岛别墅  
上海立明集团科研中心  
陆家嘴九六广场 上海达安锦园

杭州万科良渚文化村玉鸟流苏  
雅戈尔东钱湖比华利 长沙奥林匹克花园  
西安大唐芙蓉坊商业楼  
西安西安邮政咸宁东路住宅楼



> 上海长岛别墅



> 上海格林策巴赫工厂



> 上海绿洲雅宾利花园



> 杭州万科良渚文化村玉鸟流苏



> 上海绿城玫瑰园

无锡万科东郡 无锡湖滨一号  
无锡威尼斯花园 苏州万科金色家园  
苏州仁恒办公总部大楼 苏州仁恒公寓  
昆山喜尔顿大酒店 武汉万科金色家园  
武汉万科魅力之城